

association-espaces.org
espaces@association-espaces.org



EMMAÛS FRANCE
**ASSOCIATION
ESPACES**
L'INSERTION
PAR L'ÉCOLOGIE
URBAINE

Rapport
d'activité
2023

L'insertion sociale
et professionnelle

5

Les équipes en chantier
d'insertion par l'écologie
urbaine

11

L'action environnementale
d'Espaces

21

De la gestion écologique
à l'agriculture urbaine

22

Jardins solidaires,
partagés, familiaux,
communaux...

24

Gérer, valoriser l'eau en ville
et changer les pratiques

26

Continuer à ouvrir
les chemins vers l'emploi

28

Financement

30

Organisation

32

Développement et gestion rigoureuse : réussite en 2023

L'insertion, ça marche, la preuve : 71 % de sorties dynamiques !

Et surtout 41 % de sorties vers un emploi durable immédiat ! Qualité de l'accompagnement socioprofessionnel, efficacité de la formation sur les chantiers, multiplication des passerelles vers les entreprises et les métiers en tension ont permis 75 % de débouchés dans les secteurs des espaces verts et de l'animation. Bravo aux équipes qui ont accueilli plus de 300 personnes sur 177 postes de travail en insertion.

Dans le cadre des dispositifs Seve Emploi et Fami (Fonds asile, migration et intégration), Espaces a triplé les périodes de mise en situation en milieu professionnel depuis 2020 et intégré 59 salariés de nationalités extra-européennes dans ses parcours linguistiques à visée professionnelle.

2023 a aussi vu le déploiement du dispositif Premières heures et du programme Vers les métiers de la transition écologique, qui ont accompagné respectivement 60 personnes en très grande précarité au sein de 16 structures accueillantes, et 184 personnes en recherche professionnelle à la découverte des nouveaux métiers que l'enjeu de la transition écologique développe.

Bien sûr, toutes ces actions en faveur de l'emploi dans le territoire sont fortement soutenues par la Drieets (Direction régionale de l'économie, de l'emploi, du travail et des solidarités) et tous nos autres partenaires.

Des secteurs d'activité en création et en développement

Préparer le lancement de deux restaurants qui ouvriront au printemps 2024 a nécessité une intense mobilisation, l'un au Jardin du Piqueur et l'autre à Chaville à côté de la ressourcerie. Espaces, très investie dans le maraîchage, les jardins partagés, des ateliers autour de la cuisine, expérimente depuis cinq ans un Café solidaire. Passant ainsi de la fourche à la fourchette, Espaces va créer des emplois en restauration et y associer ses valeurs de solidarité et d'accueil dans ces nouveaux lieux où nous serons heureux de vous recevoir !

Nos savoir-faire en matière de gestion et de valorisation de l'eau en ville, d'écopâturage, de traction animale, d'entretien écologique des espaces verts et boisés ou de compostage sont plus que jamais sollicités par nos partenaires et commanditaires et ont donné lieu à de nouvelles actions dans des villes que vous découvrirez en détail plus loin dans ces pages.

Une situation économique positive fruit d'une gestion rigoureuse

Je veux également souligner la bonne gestion d'un budget en croissance. Exercice délicat en cette période de forte inflation, la vigilance constante de toutes et tous au bon équilibre des actions entreprises a permis un résultat positif !

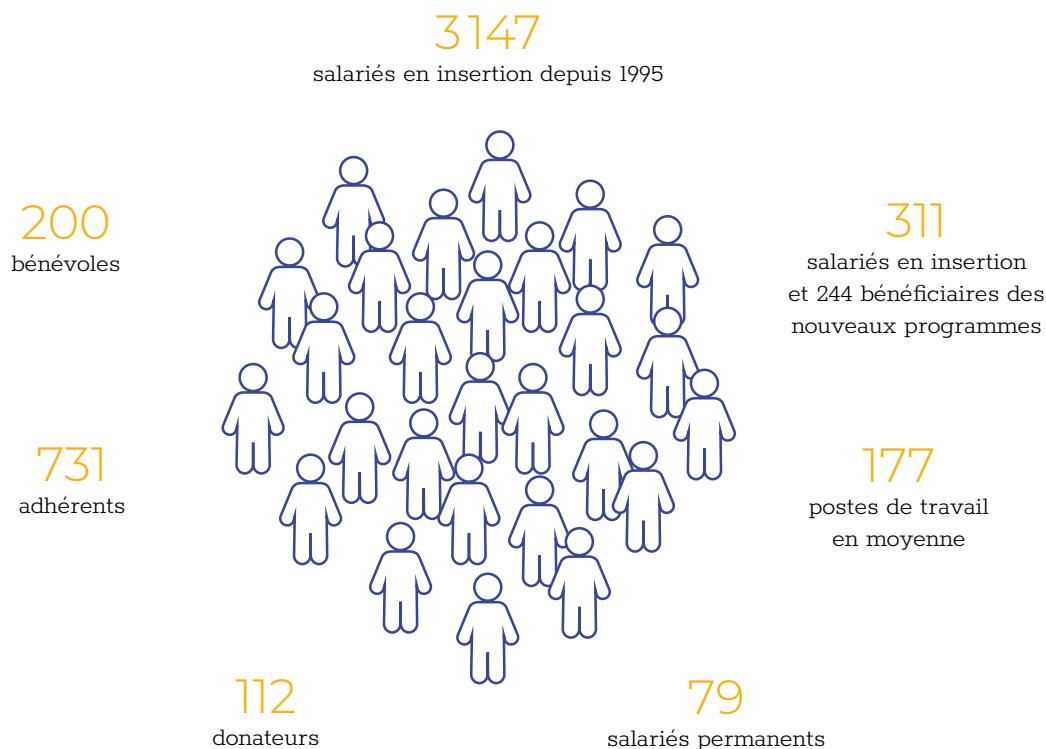
Je tiens enfin à féliciter les équipes permanentes et à remercier les bénévoles pour leur engagement, eux tous démontrant ensemble le professionnalisme d'Espaces !

Jean-Pierre Amiot, Président

Directrice de publication :
Catherine Decaux
Coordination et réalisation :
Cécile Cabantous
Ont participé à la rédaction :
les membres de l'équipe permanente
Relecture : Marie-Aude de Miscault
Photos : Espaces
Impression : Le Réveil de la Marne
ISSN 1638-3453 – Supplément
à L'écho-cantonnier n°61

L'année 2023 en chiffres

Ce sont avant tout des personnes qui font Espaces. Des salariés en parcours, des salariés permanents, des bénévoles investis dans les activités et la gestion de l'association, des adhérents et donateurs. Ce sont aussi ses partenaires et bien sûr son territoire d'action en Ile-de-France.



Indicateurs

14
équipes en chantier
d'insertion

29323
heures de formation
en insertion

60
hectares en gestion
écologique

27
jardins solidaires et partagés

[Une action dans]

60
communes

6
départements en Ile-de-
France

200
partenaires financiers,
techniques, réseaux

66
signataires du Contrat Eau,
Trame verte & bleue, Climat
2020-2024

97
signataires de la Charte
de l'eau

47
signataires de la Charte
Trame verte & bleue

Réseaux



L'insertion sociale et professionnelle



**Permettre au salarié
d'être acteur
et moteur dans
son parcours**

Chaque année, Espaces conduit plus de 300 personnes en difficulté sociale et professionnelle vers l'emploi ou la formation grâce à des parcours en chantier d'insertion.

Les salariés en chantier d'insertion

Agents d'environnement, adjoints de chantier, éco-animateurs ou éco-ressourceurs, en contrat d'insertion de 26 à 35 heures hebdomadaires, ils aménagent, entretiennent, animent des espaces de nature en Ile-de-France, gèrent la ressourcerie La P'tite Boutique ou encore le Café solidaire du Jardin du Piqueur.

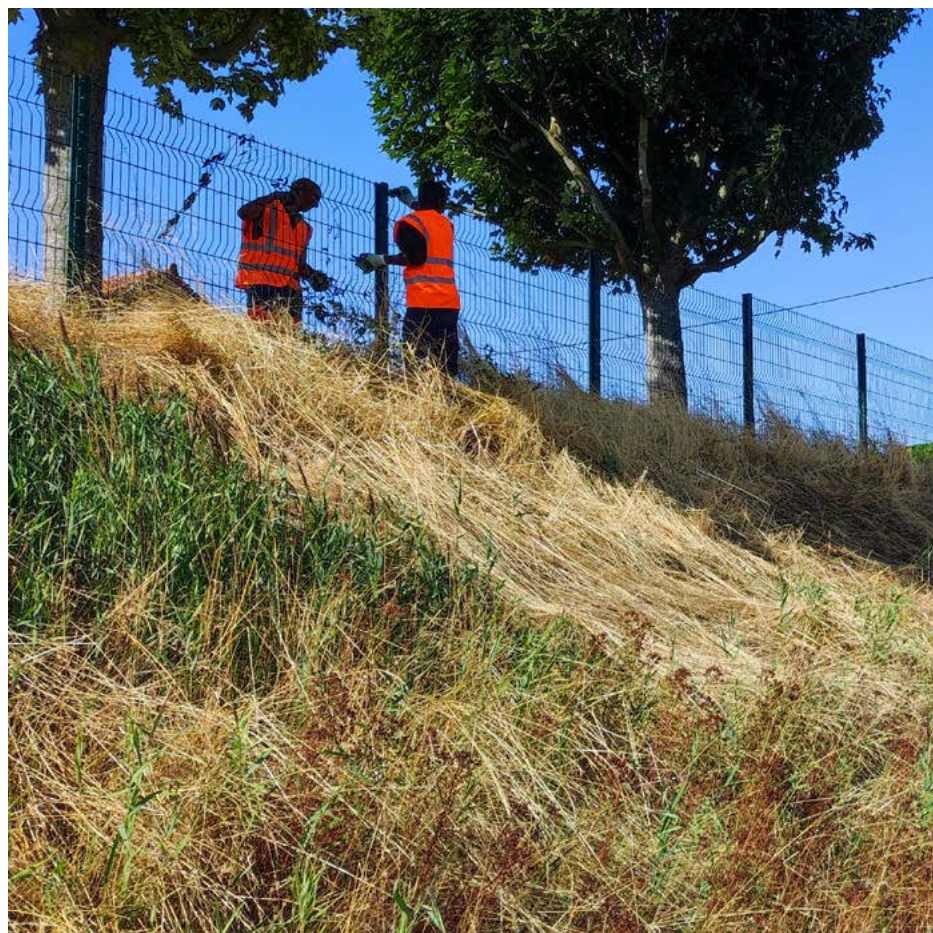
En 2023, 311 personnes ont été salariées par Espaces en contrat à durée déterminée d'insertion (CDDI), de 26 à 35 heures hebdomadaires. 177 postes de travail ont été ouverts en moyenne cette année, sur des activités d'entretien d'espaces verts ou milieux naturels, d'écopâturage, d'animation nature, de maraîchage, de petite restauration ou encore de réemploi.

Les salariés en parcours restent majoritairement des hommes, 54% ont plus de 35 ans. 75% des salariés

ont un niveau de formation initial égal ou inférieur à un niveau CAP/BEP et 25% un niveau bac ou bac+. A leur entrée en parcours, 67% des salariés sont bénéficiaires des minima sociaux - près de la moitié sont en effet bénéficiaires du RSA - et 31% sont sans ressources. L'accueil de personnes avec reconnaissance en qualité de travailleur handicapé reste important, soit 12% des salariés, 8% ayant à leur arrivée l'allocation adulte handicapé.

L'accompagnement social et professionnel dispensé pendant toute la

(suite page 8) ■■■



Le Fonds social européen soutient l'insertion

Le soutien du Fonds social européen (FSE) s'est poursuivi en partenariat avec le Plan local pour l'insertion et l'emploi (PLIE) de Nanterre : 14 demandeurs d'emploi de longue durée orientés par le PLIE ont été accueillis et accompagnés en 2023.

Ces Nanterriens en difficulté sont intégrés au sein des équipes Domaine national de Saint-Cloud et Talus ferroviaires aval. Tout au long de leur contrat, ils bénéficient de l'accompagnement des conseillers en insertion professionnelle d'Espaces en complément de celui du PLIE de Nanterre afin de lever leurs difficultés d'ordre social et de concevoir et réaliser leur projet professionnel.

Deux programmes se sont relayés en 2023. Au premier semestre, la fin du fonds React EU (FSE) a été gérée par l'association GMFE92, organisme intermédiaire créé par les PLIE des Hauts-de-Seine. Dans le cadre de la nouvelle programmation 2021-2027, le Département des Hauts-de-Seine devient l'organisme intermédiaire qui assure la mise en œuvre du FSE+ à compter du 1^{er} juillet et auprès duquel l'association s'est déjà positionnée.



311 salariés en insertion

46

Femmes

265

Hommes

L'ÂGE À L'ENTRÉE

49 16 % Moins de 26 ans

94 30 % 27 à 34 ans

119 38 % 35 à 50 ans

43 14 % 51 à 59 ans

6 2 % Plus de 60 ans

RESSOURCES À L'ENTRÉE

141 45 % RSA

62 20 % Sans ressources plus de 26 ans

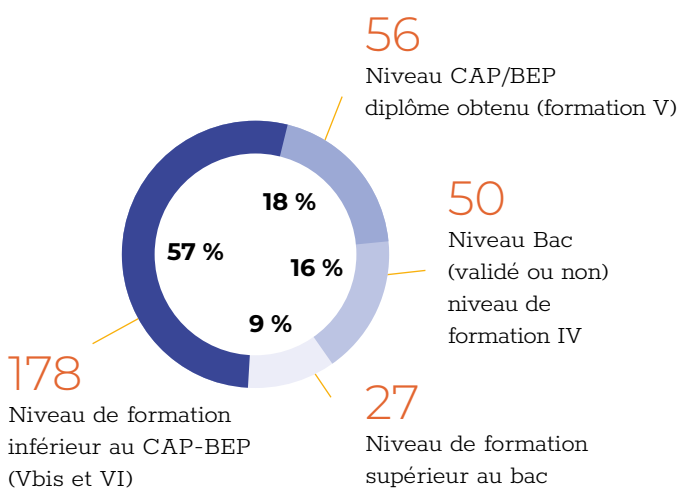
35 11 % Sans ressources moins de 26 ans

42 14 % ARE / ASS

24 8 % AAH

7 2 % Dispositif Premières heures

LE NIVEAU DE FORMATION



SORTIES (SUR UN TOTAL DE 101 PERSONNES)



DE QUELLES COMMUNES VIENNENT LES SALARIÉS EN INSERTION ?

75 Paris (50)

77 Seine-et-Marne (1)
La Ferté-sous-Jouarre (1)

78 Grand Paris Seine et Oise (13)
Achères (2), Chanteloup-les-Vignes (1), Gargenville (3), Les Mureaux (1), Limay (1), Mantes-la-Jolie (2), Meulan (1), Poissy (1), Rosny-sur-Seine (1)

Saint-Quentin-en-Yvelines (6)
Elancourt (1), La Verrière (1), Montigny-le-Bretonneux (3), Plaisir (1)

Versailles Grand Parc (8)
Bougival (1), La Celle-Saint-Cloud (1), Saint-Cyr-l'École (1), Vélizy (1), Versailles (3), Viroflay (1)

Autres 78 (3)
Beynes (1), Maule (1), Saint-Nom-la-Bretèche (1)

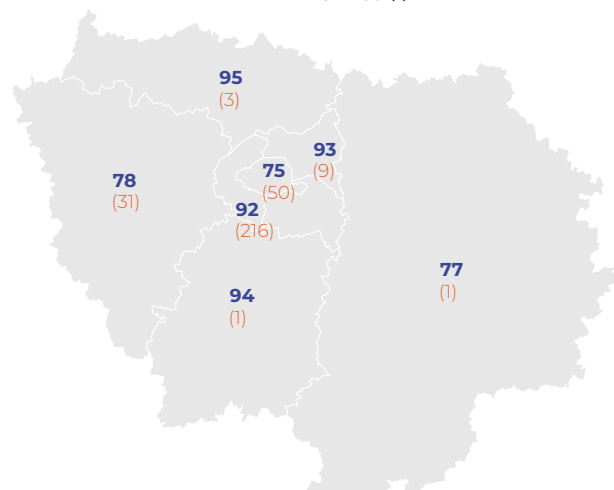
92 Boucle Nord de Seine (8)
Bois-Colombes (1), Clichy (1), Colombes (4), Gennevilliers (1), Villeneuve-La-Garenne (1)
Grand Paris Seine Ouest (91)
Boulogne-Billancourt (26), Chaville (19), Issy-les-Moulineaux (8), Marnes-la-Coquette (1), Meudon (16), Sèvres (11), Vanves (4), Ville-d'Avray (6)
Paris Ouest La Défense (74)
Courbevoie (7), Garches (6), La Garenne-Colombes (2), Levallois-Perret (2), Nanterre (38), Neuilly/Seine (2), Puteaux (6), Rueil-Malmaison (5), Saint-Cloud (3), Suresnes (3)

Vallée Sud Grand Paris (43)
Antony (12), Bagneux (7), Bourg-la-Reine (4), Châtigny-Malabry (1), Chatillon (2), Clamart (5), Fontenay-aux-Roses (1), Le Plessis-Robinson (2), Malakoff (7), Montrouge (2)

93 Seine-Saint-Denis (9)
Aubervilliers (1), Bagnolet (1), Bobigny (1), Bondy (1), L'Île-Saint-Denis (1), Le Bourget (1), Les Lilas (1), Montreuil (1), Pierrefitte-sur-Seine (1)

94 Val-de-Marne (1)
Fontenay-sous-Bois (1)

95 Val-d'Oise (3)
Saint-Leu-la-Forêt (2), Viarmes (1)





Le jardin partagé Périchaux, Paris 15^e



Cofinancé par
l'Union européenne

Des parcours linguistiques avec le Fami

Le soutien de l'Union européenne dans le cadre du Fonds asile, migration et intégration (Fami), porté par la Direction générale des étrangers en France, a permis en 2023 de mettre en place un parcours linguistique à visée professionnelle pour 59 salariés de nationalité extra-européenne, dont 40 personnes bénéficiant d'une protection internationale. Ce financement permet de fédérer l'équipe des permanents d'Espaces sur les objectifs de formation technique, d'insertion professionnelle et d'autonomisation des bénéficiaires par le développement d'actions spécifiques au public allophone. Un formateur de français langue étrangère (FLE) anime et coordonne des ateliers linguistiques avec l'appui d'une équipe de 10 bénévoles. Il conçoit les séances pédagogiques adaptées visant l'intégration et l'amélioration de l'autonomie des personnes accueillies. Les cours de 2 à 4 heures sont individuels ou collectifs et répartis du lundi au vendredi, pour un parcours moyen de 180 heures de formation. Des sorties pédagogiques sont proposées, telle qu'une visite du musée des Arts et Métiers. Cette action permet d'intégrer des personnes de niveau infra A1 et de les amener vers la maîtrise d'un métier, l'autonomie et l'appropriation des valeurs européennes.

durée des contrats permet d'apporter une aide sur l'ensemble des problématiques constituant un frein à l'insertion. Le maintien à l'emploi nécessite d'accompagner les problématiques sociales en s'appuyant sur les partenariats locaux et les dispositifs de droit commun. Ainsi, 67% des salariés ont été aidés dans leurs démarches de recherche d'hébergement ou logement, permettant à 48 d'entre eux d'accéder à un hébergement temporaire ou un logement autonome. 60% des salariés présentent par ailleurs une problématique de santé, somatique ou psychique, nécessitant un aménagement du poste de travail, une orientation vers des soins spécialisés ou encore une démarche auprès de la Maison départementale des personnes handicapées. Par ailleurs, les faibles niveaux de formation étant majoritaires, une attention particulière est portée sur les possibilités de remise à niveau ou perfectionnement, en interne comme en externe. Enfin, un quart du public accueilli a un suivi judiciaire nécessitant un travail de collaboration étroit avec les services pénitentiaires d'insertion et de probation.

En 2023, le taux de sorties dynamiques des salariés (total des sorties vers un emploi ou une formation) est de 71%. 42 salariés ont obtenu des emplois durables : parmi eux, 17 ont été embauchés en CDI, 6 ont intégré la fonction publique, 10 ont signé un CDD d'une durée de 6 mois et plus, 3 ont bénéficié de recrutements dans le cadre de contrat en alternance et 6 ont créé leur entreprise. On note également 16 emplois de transition et 14 sorties positives (7 suites de parcours au sein d'une autre SIAE, 4 entrées en formation qualifiante, 3 prises de droits à la retraite).

75 % des suites de parcours en emploi concernent le domaine du paysage et de l'animation, attestant de l'efficacité de la formation dispensée dans les équipes.

Des passerelles vers l'emploi durable

Favoriser les possibilités d'accès à un emploi durable nécessite de multiplier les occasions de passerelles et

de coopération avec les entreprises et collectivités du territoire.

Les jurys de compétences organisés à Espaces sont l'occasion pour les salariés de faire la démonstration de leurs aptitudes techniques directement devant des professionnels en démarche de recrutement. Ces rencontres permettent la mise en place de périodes de mise en situation en milieu professionnel (PMSMP) ou de propositions d'embauche. Ainsi, deux salariés ont été recrutés cette année à l'issue du jury.

L'accompagnement de la Fédération des acteurs de la solidarité (FAS) dans le cadre du programme Seve s'est poursuivi cette année et a permis de multiplier par trois le nombre de périodes de mise en situation en milieu professionnel (PMSMP) réalisées. Ces périodes de stage sont effectuées sans suspension du contrat de travail et permettent aux salariés de découvrir un secteur

d'activité, de confirmer leur projet professionnel ou bien encore d'initier une période de recrutement.

L'équipe a également systématisé une préparation spécifique au parcours d'accès aux carrières de la fonction publique (Pacte) organisé chaque année par la Direction des espaces verts de la Ville de Paris pour recruter ses jardiniers. Deux nouveaux salariés ont été lauréats cette année et pourront être titularisés à l'issue d'une période d'un an alternant tutorat sur le terrain et formation à l'école du Breuil.

Par ailleurs, la mise en œuvre opé-

rationnelle des mesures relatives au renforcement de l'inclusion par l'emploi (loi du 14/12/2020) permet depuis octobre 2021 la mise en place de contrats passerelle et de CDI inclusion, contrats permettant le maintien de l'accompagnement socio-professionnel mis en place. Un premier contrat passerelle a été signé avec la Ville d'Antony, qui a proposé à l'issue d'intégrer le salarié sur un poste de mécanicien agricole.

Trois salariés ont pu par ailleurs poursuivre leur activité au sein d'Espaces en signant un CDI inclusion leur permettant un maintien à l'emploi jusqu'à leur retraite. ■

L'accueil des personnes en situation de handicap

Le taux d'emploi des personnes en situation de handicap reste très faible en Ile-de-France, de même que leur accès aux structures de l'insertion par l'activité économique. En diversifiant ses activités en chantier, Espaces maintient et développe ses possibilités d'accueil sur des missions variées. 36 personnes, dont 5 femmes, sont concernées cette année, dont plus d'un tiers occupe des postes d'animation. La moyenne des parcours des salariés sortis en cours d'année est d'environ 22 mois. Sur 12 fins de parcours comptabilisées, 7 sont des accès à un emploi durable, dont 4 en vue de titularisation au sein de collectivités.



Salariée du Jardin du Piqueur en stage à la ressourcerie La P'tite Boutique

Accompagnement des personnes sous main de justice

Agréée par le ministère de la Justice en tant que structure d'accueil et d'accompagnement des personnes placées sous main de justice faisant l'objet d'une mesure de placement extérieur, l'association a également bénéficié cette année du financement du Conseil local de sécurité et de prévention de la délinquance (CLSPD) porté par le Département des Hauts-de-Seine, pour soutenir son programme Vert la désistance visant à renforcer l'accompagnement proposé en chantier. En 2023, 43 personnes ont été recrutées à la suite d'une orientation des services pénitentiaires d'insertion et de probation.

Focus sur les actions de formation

297 salariés ont bénéficié d'une à plusieurs séquences de formation durant leur parcours représentant au total 29 323 heures de formation sur l'année.



Les actions de formation en situation de travail (AFEST) : 22 663 heures de formation

La formation dispensée en situation de travail repose sur quatre parcours apprenants : ouvrier du paysage, ouvrier spécialisé en production légumière, animateur en éducation à l'environnement vers un développement durable (EEDD) et éco-ressourceur. Ces actions de formation visent une certification des compétences délivrée par un jury composé de professionnels du métier et reposent sur les référentiels de compétences des titres suivants :

- Titre professionnel Ouvrier du paysage pour les équipes d'agents d'environnement ;
- Titre professionnel Ouvrier en production légumière pour l'agriculture urbaine ;
- BPJEPS option Education à l'environnement et au développement durable pour les éco-animateurs ;

- CQP Employé de commerce pour les postes proposés à la ressourcerie, avec spécialisation Valoriste.

D'autres parcours Afest sont en cours de développement tels qu'adjoint de chantier, écopâturage, génie écologique, activités hippomobiles.

Les actions d'éducation à la santé et à la sécurité au travail : 911 heures de formation

Ces actions concernent la prévention des risques liés à l'activité physique (Prap) et sauveteur secouriste du travail (SST) ; le travail le long des voies ferrées et l'habilitation à circuler sur les voies tramway-RATP ; l'hygiène alimentaire (HACCP/CCI de Paris) ; la capacité aux travaux encordés (travail en hauteur) ; les conduites addictives en milieu professionnel.

Le français langue étrangère (FLE) : 5 026 heures de formation

Des cours sont dispensés par le

formateur FLE et les bénévoles, en fonction des niveaux de langue et de leurs besoins (de A1.1 à B1) sur des thématiques socioprofessionnelles (vocabulaire de la profession, sécurité au travail, mobilité, valeurs de la République, soutien administratif, santé, emploi). L'accompagnement linguistique est également renforcé sur le chantier par l'encadrant.

Les bénéficiaires se voient proposer un passage au Delf selon leur niveau et volonté ; ils sont alors préparés pour la réussite de l'examen.

Les formations individuelles liées au projet d'insertion : 723 heures

Ces formations sont mises en œuvre par la coordinatrice formation en relation avec l'opérateur de compétences (Opco) dans le cadre des financements du Pic-IAE. Elles varient selon les besoins, par exemple, de la bureautique, des habilitations liées au secteur du bâtiment ou des formations internes sur la reconnaissance des végétaux. ■

Les équipes en chantier d'insertion par l'écologie urbaine



Valoriser les milieux naturels et développer l'économie locale

Espaces applique une gestion écologique des espaces verts et naturels urbains et contribue à leur valorisation. Elle mise aussi sur le réemploi, nouveau champ d'écologie urbaine.

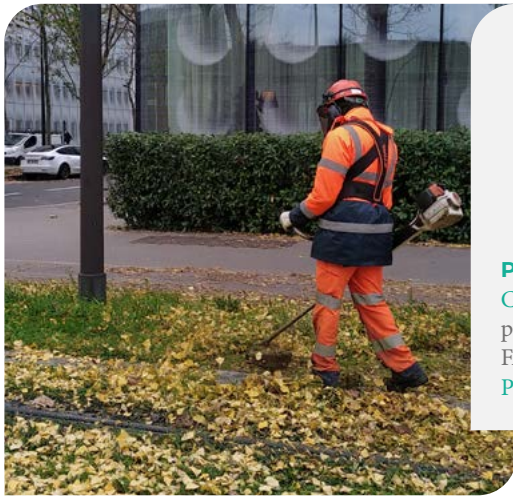
Entretien solidaire des espaces verts et naturels du T2

Les espaces verts et naturels de la ligne 2 du tramway constituent un corridor écologique de 18 km linéaires. L'équipe y applique une gestion spécifique, de Porte de Versailles à Pont de Bezons.

Actions régulières. Débroussaillage, tonte, fauche tardive et différenciée, taille des arbustes et des haies, gestion des espèces invasives, ramas-

sage des déchets, aménagements en faveur de la biodiversité. **Prestations ponctuelles.** Suivi d'arrosage d'arbres en station, dessouchage d'un arbre

gênant le long des voies, nettoyage de talus en encordés, remise en état des espaces verts d'une copropriété à Colombes.



Premières interventions en 2016



10 agents d'environnement (30 h hebdomadaires)



Sites : Bezons, Colombes, La Garenne-Colombes, Courbevoie, Puteaux, Suresnes, Saint-Cloud, Sèvres, Meudon, Issy-les-Moulineaux, Paris

PRINCIPAUX PARTENAIRES

Conventions de financement : Activity' 92 & 78, Direction interrégionale des services pénitentiaires (Disp) de Paris, Drieets Ile-de-France - UD 92, ministère de l'Intérieur - FAMI, RATP, Région Ile-de-France, Seve Emploi

Prestations : Crédit Agricole Immobilier, RATP, Veolia, Ville de Saint-Cloud



Emprises ferroviaires



Espaces verts et naturels

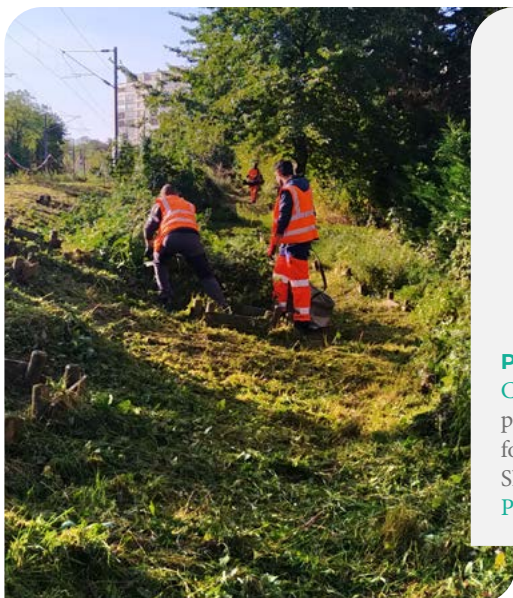
Talus ferroviaires aval

Au sol ou encordés, des agents d'environnement développent le potentiel de corridor écologique de la ligne L du Transilien par une gestion différenciée. Plusieurs gares et talus intergares sont concernés.

Actions régulières. Fauches sélectives, taille d'arbustes et de haies, lutte contre les invasives, gestion des talus en travaux encordés, plantation d'espèces locales, ramassage des déchets, aménagements en faveur de la bio-

diversité, remise en état, restauration et entretien de talus ferroviaires et de sites de maintenance SNCF et de gares. Gestion d'un pigeonnier à Suresnes. **Prestations ponctuelles.** Débroussaillage d'un terrain en friche

à Bougival et d'une zone du parc Henri Barbusse à Issy-les-Moulineaux, désherbage de sépultures dans deux cimetières, entretien des espaces verts d'un campus universitaire à Jouy-en-Josas.



Premières interventions en 1997



11 agents d'environnement (26 h hebdomadaires), 1 adjoint de chantier (28 h)



Sites : Achères-Grand-Cormier, Asnières-sur-Seine, Bougival, Chaville, Colombes, Issy-les-Moulineaux, Jouy-en-Josas, L'Etang-la-Ville, La Celle-Saint-Cloud, La Garenne-Colombes, Les Vallées, Port-Marly, Saint-Germain-en-Laye, Sèvres, Suresnes, Val d'Or, Vaucresson, Ville-d'Avray, Viroflay

PRINCIPAUX PARTENAIRES

Conventions de financement : Activity' 92 & 78, Direction interrégionale des services pénitentiaires (Disp) de Paris, Drieets Ile-de-France - UD 92, Maison de l'emploi et de la formation de Nanterre, ministère de l'Intérieur - FAMI, Région Ile-de-France, Seve Emploi, SNCF Voyageurs et Réseau

Prestations : Emmaüs Bougival, Grand Paris Seine Ouest, Twenty Campus, Ville de Suresnes



Emprises ferroviaires



Espaces verts et naturels

Petite ceinture et espaces verts 14^e-15^e

L'ancienne voie ferrée de la Petite ceinture présente un enjeu fort pour la biodiversité de la ville. Une équipe travaille sur la « PC » des 14^e et 15^e arr. de Paris, en partie ouverte au public.

Actions régulières. Fauches sélectives, gestion des invasives, ramassage des déchets, gestion des talus en encordés, paillage, plantations, entretien des perrés et rigoles, restauration de talus

par pose de géotextile et tressage de gaulettes, aménagements en faveur de la biodiversité, suivi naturaliste des pipistrelles, participation à l'entretien du parc André Citroën. **Prestations ponc-**

tuelles. Entretien des espaces verts du lycée Jean Zay (13^e), visites à pied ou en vélorail, nettoyage d'un talus à Issy-les-Moulineaux, mise à disposition d'un salarié sur un chantier pierres sèches.



Premières interventions en 2006



11 agents d'environnement (26 h hebdomadaires)



Sites : Petite ceinture ferroviaire 14^e et 15^e, quai André Citroën, parc André Citroën ; Issy-les-Moulineaux, Paris 13^e

PRINCIPAUX PARTENAIRES

Conventions de financement : Drieets Ile-de-France - UD 75, ministère de l'Intérieur - FAMI, Région Ile-de-France, Seve Emploi, SNCF Réseau, Ville de Paris

Prestations : Entreprise Jean Lefebvre, lycée Jean Zay, Pavillon de l'Arsenal, PepaSon, SNCF Réseau, Urbanescence, Veolia, Ville de Paris



Emprises ferroviaires



Espaces verts et naturels

Espaces verts et naturels, Petite ceinture 16^e-17^e

Les agents d'environnement assurent, en partenariat avec la Ville de Paris et SNCF Réseau, l'entretien d'espaces verts et naturels des 16^e et 17^e arr. de Paris. L'équipe anime aussi le dispositif Folies d'humus.

Actions régulières. Fauches sélectives, gestion des invasives, ramassage des déchets, gestion des talus en encordés, paillage, plantations, entretien des perrés et rigoles, restauration de

talus, aménagements en faveur de la biodiversité, entretien écologique des berges de Seine du bois de Boulogne et du sentier nature, gestion du dispositif de compostage Folies d'humus

(16^e), entretien et aménagement au lycée Jean Zay (16^e). **Prestations ponc-**
tuelles. Remise en état des espaces verts au lycée Jean-Baptiste Say (16^e), entretien d'espaces verts privés.



Premières interventions en 1997



9 agents d'environnement (26 h hebdomadaires)



Sites : Paris 16^e : espaces verts du centre sportif Henry-de-Montherlant, du stade de la Muette et du stade Wimille, sentier nature Auteuil-la-Muette, tranchée des Butons, berges du Bois de Boulogne, copropriété, CPME, lycée Jean Zay, lycée Jean-Baptiste Say ; Paris 17^e : tranchée Pereire

PRINCIPAUX PARTENAIRES

Conventions de financement : Drieets Ile-de-France - UD 75, ministère de l'Intérieur - FAMI, Région Ile-de-France, Seve Emploi, SNCF Réseau, Ville de Paris

Prestations : copropriété, CPME, lycée Jean-Baptiste Say, lycée Jean Zay, Ville de Paris



Emprises ferroviaires



Espaces verts et naturels



Berges et zones humides



Folies d'humus

Gares ferroviaires Yvelines

Gares et talus ferroviaires de la ligne N du Transilien sont gérés de façon écologique afin de valoriser la biodiversité et d'embellir les gares. L'équipe intervient aussi dans une réserve naturelle nationale.

Actions régulières. Fauches sélectives, taille d'arbustes et de haies, lutte contre les espèces invasives, gestion des talus en travaux encordés, plantation d'espèces locales en gare et sur les talus, ramassage des déchets, aménagements en faveur de la biodiversité. Entretien

écologique de parcelles et réouverture de milieu dans la réserve naturelle des Coteaux de la Seine. **Prestations ponctuelles.** Enlèvement d'encombrants et abattage d'arbres gênants pour SNCF, reprise des espaces verts d'une copropriété à Colombes, aménagement d'un

jardin d'hôtel à Paris, pose d'un système d'arrosage au lycée Jean-Baptiste Say à Paris, gestion d'une prairie communale au Mesnil-le-Roi, remise en état des extérieurs du Spip de Versailles, mise à disposition d'un salarié sur un chantier pierres sèches.



Premières interventions en 2014



8 agents d'environnement (28 h hebdomadaires)



Sites : Beynes, Garancières-La Queue, Houdan, Mareil-sur-Mauldre, Maule, Montfort-l'Amaury-Méré, Orgerus-Béhoust, Plaisir-les-Clayes, Tacoignières, Villiers-Neauphle-Pontchartrain ; Colombes, Gommecourt, Le Mesnil-le-Roi, Paris 13^e, Paris 16^e, Paris 19^e, Versailles

PRINCIPAUX PARTENAIRES

Conventions de financement : Activity' 92 & 78, Ddets - Yvelines, Direction interrégionale des services pénitentiaires (Disp) de Paris, ministère de l'Intérieur - FAMI, Région Ile-de-France, Seve Emploi, SNCF Voyageurs et Réseau

Prestations : Crédit Agricole Immobilier, Entreprise Jean Lefebvre, Ibis Styles Laumière, lycée Jean-Baptiste Say, Réserve naturelle des Coteaux de la Seine, SNCF Réseau, SNCF Voyageurs, Spip de Versailles, Ville du Mesnil-le-Roi



Emprises ferroviaires



Espaces verts et naturels

Espaces verts d'Antony

14 salariés en insertion entretiennent 8 hectares d'espaces verts municipaux, à Antony. Les sites présentent une diversité d'espaces verts, apportant un support d'apprentissage varié à l'équipe.

Actions régulières. Entretien des espaces verts, potagers d'école, aires de jeux, espaces boisés et zones naturelles,

ramassage des feuilles. Gestion écologique de deux cimetières. **Prestations ponctuelles.** Création et aménagement

d'un jardin partagé, entretien d'espaces verts, mise à disposition d'un salarié sur un chantier pierres sèches.



Premières interventions en 2014



13 agents d'environnement en espaces verts (26 h hebdomadaires) et 1 adjoint de chantier (30 h)



Site : Antony, Paris 13^e

PRINCIPAUX PARTENAIRES

Conventions de financement : Activity' 92 & 78, Direction interrégionale des services pénitentiaires (Disp) de Paris, Drieuets Ile-de-France - UD 92, ministère de l'Intérieur - FAMI, Seve Emploi, Ville d'Antony

Prestations : copropriété, Entreprise Jean Lefebvre, GIP Vallée Sud Emploi, SEM Espaces verts, Ville d'Antony



Espaces verts et naturels

Jardins, espaces verts Courbevoie

En partenariat avec la Ville, l'équipe en insertion entretient les espaces verts municipaux et deux pigeonniers. Elle anime le dispositif de compostage Folies d'humus sur quatre points de collecte.

Actions régulières. Entretien écologique des espaces verts municipaux, gestion de deux pigeonniers. Gestion de quatre points de collecte Folies d'humus et sensibilisation au com-

postage à Courbevoie. Entretien de copropriétés. Accueil de jeunes en décrochage scolaire dans le cadre du dispositif Etape et accueil de jeunes lors de chantiers de prévention.

Prestations ponctuelles. Création et aménagement de jardins pour un bailleur et pour une association, nouvelles plantations, aménagement et arrosage d'une parcelle en bord de Seine.



Premières interventions en 2013



9 agents d'environnement (26 h hebdomadaires) et 1 adjoint de chantier (28 h)



Sites : Courbevoie, Colombes, Gennevilliers, La Garenne-Colombes, Nanterre

PRINCIPAUX PARTENAIRES

Conventions de financement : Drieets Ile-de-France - UD 92, Direction interrégionale des services pénitentiaires (Disp) de Paris, ministère de l'Intérieur - FAMI, Seve Emploi

Prestations : Aurore, copropriétés, Crédit Agricole Immobilier, Environnement 92, OPH Rives de Seine Habitat, Paris Ouest La Défense, Reforestation, Ville de Courbevoie



Espaces verts et naturels



Folies d'humus

Écologie urbaine à Saint-Cloud

En partenariat avec la Ville, l'équipe entretient 8 hectares d'espaces verts municipaux en gestion différenciée, dont 3 hectares de cimetière en cours de végétalisation, ainsi qu'un pigeonnier.

Actions régulières. Entretien écologique à l'aide d'outils 100% électriques des sites suivants : cimetière de Saint-Cloud, parc Marie-Bonaparte, jardin des Tourneroches, talus du stade des Coteaux, talus du Val d'Or, talus et cour de l'école élémentaire du Centre,

potager et cour de l'école maternelle du Centre, prairie fleurie de la Porte jaune. Gestion du pigeonnier du jardin de l'Avre. **Prestations ponctuelles.** Entretien du Jardin à papillons à Saint-Cloud, entretien de prairie au Mesnil-le-Roi, entretien des espaces verts au

collège Les Ormeaux à Fontenay-aux-Roses, débroussaillage de terrains en friche à Bougival, entretien de parcs en encordés, fauche de talus en encordés, plantations à Garches et Fontenay-aux-Roses, mise à disposition d'un salarié sur un chantier pierres sèches.



Premières interventions en 2021



10 agents d'environnement (26 h hebdomadaires) et 1 adjoint de chantier (28 h)



Sites : Saint-Cloud ; Bougival, Fontenay-aux-Roses, Garches, Issy-les-Moulineaux, Le Mesnil-le-Roi, Paris 13^e, Sèvres

PRINCIPAUX PARTENAIRES

Conventions de financement : Drieets Ile-de-France - UD 92, ministère de l'Intérieur - FAMI, Seve Emploi, Ville de Saint-Cloud

Prestations : collège Les Ormeaux, Confrérie Saint-Vincent, copropriété, Environnement 92, Entreprise Jean Lefebvre, Veolia, Villes de Bougival, Le Mesnil-le-Roi, Saint-Cloud



Espaces verts et naturels

Bois, étangs, animaux à Malakoff

Deux salariés en insertion soignent les moutons et les emmènent dans les espaces verts gérés en écopâturage dans la ville. Ils réalisent des animations pour les écoles.

Actions régulières. Transhumance en ville sur six sites (square, jardin public, école, foyer), approvisionnement et nettoyage de l'abri à foin, nettoyage

de la bergerie, de l'abreuvoir, ramassage des feuilles dans l'enclos et dans le square Corsico. Maintenance des six sites de compostage de quartier. Les

écobergers en insertion ont réalisé seize animations pour des écoles de la ville.



Premières interventions en 2017

2 agents d'environnement (28 h hebdomadaires)

Site : Malakoff

PRINCIPAUX PARTENAIRES

Conventions de financement : Drieets Ile-de-France - UD 92, ministère de l'Intérieur - FAMI, Seve Emploi, Ville de Malakoff

Espaces verts et naturels

Bois, étangs, animaux au Domaine national de Saint-Cloud

Espaces boisés, zones humides et écopâturage sont les spécialités de ces agents d'environnement.

Actions régulières. Entretien d'espaces boisés du Domaine national de Saint-Cloud, valorisation des milieux humides au sein du parc et alentour. Ramassage des déchets du parc en traction hip-

pomobile. Récolte de foin et production de bois de chauffe. Suivi et soin des chèvres et moutons, écopâturage dans les Hauts-de-Seine et les Yvelines et, pour I3F, en Essonne et à Paris (I3°).

Prestations ponctuelles. Animations, entretien d'espaces verts, écopâturage dans un parc départemental avec ID Verde, installation d'une barrière végétale à Bagneux pour Emploi Vallée Sud.



Premières interventions en 1996



11 agents d'environnement (26 h hebdomadaires), 2 agents écopâturage (30 h), 1 adjoint de chantier (34 h) devenu assistant technique et 1 chauffeur (35 h puis 32 h)



Sites : Bagneux, Chaville, Domaine national de Saint-Cloud, Garches, Guyancourt, Louveciennes, Marnes-la-Coquette, Noisy-le-Roi, Paris, Port-Marly, Saint-Cloud, Savigny-sur-Orge, Sèvres, Suresnes, Vaucresson, Ville-d'Avray

PRINCIPAUX PARTENAIRES

Conventions de financement : Activity' 92 & 78, agence de l'eau Seine-Normandie, Centre des monuments nationaux, CCAS de Garches, CCAS de Vaucresson, Conseil départemental des Yvelines, Disp de Paris, Drieets Ile-de-France - UD 92, Maison de l'emploi et de la formation de Nanterre, Métropole du Grand Paris, ministère de l'Intérieur - FAMI, Seve Emploi, Villes de Marnes-la-Coquette, Saint-Cloud, Sèvres et Ville-d'Avray

Prestations : Emploi Vallée Sud, Grand Paris Seine Ouest, Lycée Santos-Dumont à Saint-Cloud, I3F, ID Verde, Syndicat intercommunal de Bailly-Noisy-le-Roi, Villes de Chaville, Noisy-le-Roi, Saint-Cloud et Suresnes

Berges et zones humides

Espaces verts et naturels

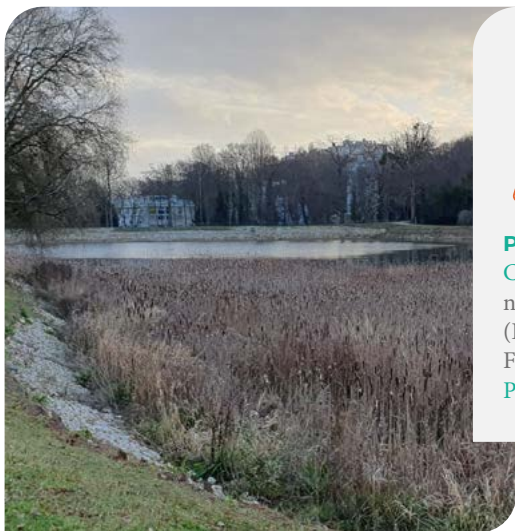
Bois, étangs, animaux à Ville-d'Avray

L'équipe entretient les berges et abords des étangs de Ville-d'Avray, pour allier entretien écologique, cohérence visuelle et activités anthropiques. Elle restaure les rigoles de la forêt de Fausses-Reposes.

Actions régulières. Veille permanente pour le Centre des monuments nationaux, arrosage des nouvelles plantations, entretien des ligneux et herbacés autour des étangs, entretien des ouvrages de génie végétal des étangs

de Corot, valorisation écologique des berges, lutte contre les espèces invasives, restauration et entretien des rigoles en forêt de Fausses-Reposes, collecte des déchets, participation à des événements. Entretien d'espaces verts à Ville-

d'Avray, Meudon et Sèvres. **Prestations ponctuelles.** Aménagement extérieur du gymnase de Ville-d'Avray, entretien d'une copropriété à Sèvres, plantation et aménagement dans le parc Henri Barbusse à Issy-les-Moulineaux.



Premières interventions en 2007

10 agents d'environnement (26 h hebdomadaires)



Sites : Chaville, Domaine national de Saint-Cloud, Issy-les-Moulineaux, Meudon, Sèvres, Ville-d'Avray, Versailles

PRINCIPAUX PARTENAIRES

Conventions de financement : Agence de l'eau Seine-Normandie, Centre des monuments nationaux, Commune de Ville-d'Avray, Direction interrégionale des services pénitentiaires (Disp) de Paris, Drieets Ile-de-France - UD 92, Métropole du Grand Paris, Région Ile-de-France, ministère de l'Intérieur - FAMI, Seve Emploi

Prestations : copropriétés, Grand Paris Seine Ouest, I3F, Ville-d'Avray



Berges et zones humides



Espaces verts et naturels

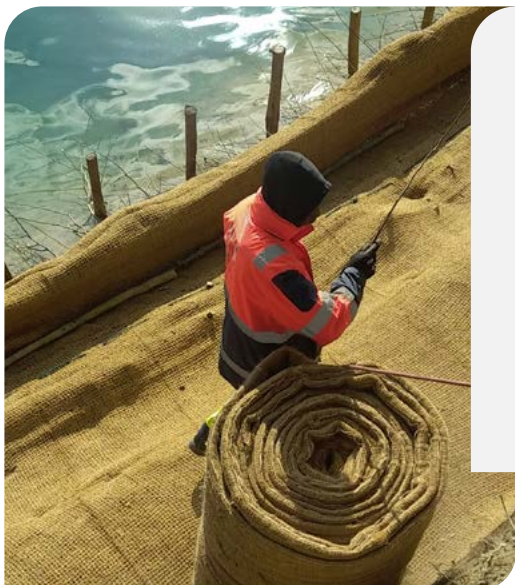
Berges de Seine

Sur les berges de Puteaux à Issy-les-Moulineaux, Espaces travaille à préserver la continuité écologique de ces milieux fragiles. Cette équipe entretient également des espaces verts en gestion différenciée.

Actions régulières. Fauche tardive, taille douce des arbustes, plantations, valorisation des déchets verts, veille écologique, lutte contre les espèces exotiques envahissantes. Entretien et nettoyage des ports (Boulogne-Billancourt,

Sèvres, Saint-Cloud), de quais (Boulogne-Billancourt, Puteaux), des promenades de l'île Saint-Germain. Restauration des berges de Seine par le génie végétal sur des linéaires à Paris et à Puteaux. Gestion et entretien écologique d'un

pigeonnier à Meudon. Entretien d'un jardin partagé à Meudon. **Prestations ponctuelles.** Entretien d'espaces verts de copropriétés et du quai Stalingrad avec Veolia, ensachage de compost pour Paris Ouest La Défense.



Premières interventions en 1995



7 agents d'environnement (28 h hebdomadaires), 2 adjoints de chantier (30 h)



Sites : Boulogne-Billancourt, Chaville, Issy-les-Moulineaux, Meudon, Paris, Puteaux, Saint-Cloud, Sèvres, Vanves

PRINCIPAUX PARTENAIRES

Conventions de financement : Agence de l'eau Seine-Normandie, Drieets Ile-de-France - UD 92, Métropole du Grand Paris, ministère de l'Intérieur - FAMI, Seve Emploi, Villes de Meudon et Puteaux

Prestations : copropriétés, Grand Paris Seine Ouest, Haropa Port (sous-traitance d'ID Verde), Paris Ouest La Défense, Veolia, Villes de Meudon et Puteaux



Berges et zones humides



Espaces verts et naturels

Animation nature en ville dans l'Ouest parisien

Les éco-animateurs ont une mission de sensibilisation à l'environnement dans les jardins partagés. En complément, ils animent des randonnées urbaines sur la biodiversité et l'eau en ville.

Les éco-animateurs accompagnent, conseillent et forment les adhérents des jardins partagés aux techniques de jardinage écologique, au compostage de quartier et à la préservation de la biodiversité en ville. En complément de ces activités, l'équipe basée à Chaville fait de la sensibilisation dans les établissements scolaires et, dans le cadre du marché d'animation de Grand Paris Seine Ouest, elle anime des ateliers pédagogiques pour les citoyens.

Pour la troisième année, elle a réalisé des randonnées urbaines sur le thème de l'eau, de la biodiversité et de l'adap-

tation au changement climatique, Les Randos de l'Infeau, à Nanterre et Saint-Germain-en-Laye.



Premières interventions en 2000

8 éco-animateurs (26 h hebdomadaires), 1 adjoint (30h)



Sites : 22 jardins partagés, solidaires, familiaux, communaux dans 5 départements (75, 78, 91, 92, 94)

PRINCIPAUX PARTENAIRES

Conventions de financement : Agence de l'Eau Seine-Normandie, Drieets Ile-de-France - UD 92, ministère de l'Intérieur - FAMI, Paris Habitat, I3F, SCI Beaugrenelle, Villes de Chaville, Colombes, L'Haÿ-les-Roses, La Garenne-Colombes, Meudon, Paris, Saint-Cloud, Saint-Germain-en-Laye, Sceaux, Sèvres, Ville-d'Avray

Prestations : Grand Paris Seine Ouest, I3F, OPH Rives de Seine Habitat (Courbevoie,) Paris Ouest La Défense, Villes d'Antony et de Courbevoie



Agriculture urbaine et économie circulaire



Espaces verts et naturels

Animation nature en ville dans l'Est parisien

Les éco-animateurs ont une mission de sensibilisation à l'environnement dans les jardins partagés. En complément, ils animent des randonnées urbaines sur la biodiversité et l'eau en ville.

L'équipe d'animation des jardins de l'Est parisien a poursuivi sa mission de sensibilisation et de transmission des pratiques de jardinage écologique et de réduction des déchets alimentaires dans plusieurs jardins partagés du 19^e arr. de Paris et à Romainville. Autour du Jardin solidaire Hérold (19^e), l'équipe fait la promotion d'une gestion raisonnée des ressources et accompagne les citoyens pour composter et collec-

ter les biodéchets dans le cadre des Guidons du tri.

Elle a animé des ateliers intergénérationnels entre la crèche, l'Ehpad

Hérold et le centre social Paris Anim' Danube-Solidarité sur le thème de la biodiversité et de l'adaptation au changement climatique.



Premières interventions en 2013

5 éco-animateurs (26 h hebdomadaires), 1 adjoint (30h)



Sites : 5 jardins partagés, solidaires, familiaux, communaux dans 2 départements (75, 93)

PRINCIPAUX PARTENAIRES

Conventions de financement : Agence nationale de la cohésion des territoires, Département de la Seine-Saint-Denis, Direction des espaces verts et de l'environnement, Direction de la propreté de l'eau (compostage), Direction des solidarités de la Ville de Paris, DRAJES - FDVA - Région Ile-de-France, Drieets Ile-de-France - UD 92, Fondation Sisley-d'Ornano, ministère de l'Intérieur - FAMI, Paris Habitat, Ville de Romainville

Prestations : I3F



Agriculture urbaine et économie circulaire



Espaces verts et naturels

CultiCime

CultiCime est une micro-ferme en toiture où sont produits petits fruits, légumes, fleurs comestibles et plantes aromatiques. L'équipe propose un service d'animation aux entreprises et collectivités et de l'animation en jardin partagé.



Une équipe de sept salariés en insertion et un encadrant maraîcher ont produit plus de trois tonnes de légumes sur 2000 m², avec des techniques agroécologiques. A Aubervilliers, dans le cadre du contrat de Ville, elle a produit et

distribué cette année 360 paniers solitaires et mis en place des animations de sensibilisation à une alimentation durable. L'équipe réalise des animations pédagogiques, des visites et des team building à Cour jardinée et inter-

vient dans les jardins partagés d'Aubervilliers. Fin 2023, elle a été conventionnée par la Drieets 93 pour poursuivre ses actions inclusives sur le territoire et elle a démarré des prestations d'entretien de toitures végétalisées.



Premières interventions en **2016**



6 éco-animateurs (26 h hebdomadaires) et **1** adjoint (30 h)



Sites : Sur la toiture du Fashion Center, 70 avenue Victor Hugo, Cour jardinée et jardins partagés, 93300 Aubervilliers

PRINCIPAUX PARTENAIRES

Conventions de financement : Agence nationale de la cohésion des territoires, Conseil départemental de Seine-Saint-Denis, Drieets Ile-de-France - UD 92 et 93, Fashion Center, ministère de l'Intérieur - FAMI, Ville d'Aubervilliers

Prestations : BNP Paribas, CCAS d'Aubervilliers, Homeland, Koeo

Mise à disposition du site : JSBF Victor Hugo

Vente directe et de proximité : Alambic Parisien, AuberKitchen, Gallium, Epicéas, Jardin du Piqueur, La Coop' fermentée, La Pépinière, La P'tite Boutique des Créneaux, OMJA

 Agriculture urbaine et économie circulaire

La P'tite Boutique

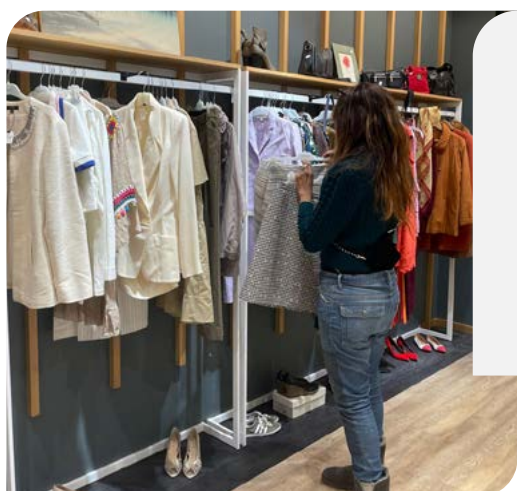
A Chaville, la ressourcerie La P'tite Boutique, installée dans la galerie marchande des Créneaux, a poursuivi son activité de sensibilisation au réemploi avec la création d'une nouvelle activité et une ressourcerie éphémère à Westfield Vélizy 2.



La P'tite Boutique a collecté 113 tonnes de dons. Les dons sont du textile (51%), des livres (18,9%), des bibelots, de la vaisselle et autres objets (15,2%), des jouets (8,8%), de l'électronique (5,4%). 42,5% ont été valorisés et revendus en boutique. En 2023, un partenariat avec

Westfield Vélizy 2 a été créé pour animer de façon éphémère une cellule dans le centre commercial. Les salariés et les bénévoles ont pu ainsi expérimenter l'activité de réemploi dans un centre commercial. En 2023, La P'tite Boutique a réalisé 134 ateliers autour

du réemploi, avec plus de 500 participants. Elle a mis en place des collectes et ressourceries éphémères et a fêté ses 4 ans en partenariat avec la Ville. Elle est devenue un acteur important de la solidarité, notamment avec la mise en place du vestiaire solidaire ukrainien.



Ouverture en **septembre 2019**



12 éco-ressourcers (26 h hebdomadaires) et **1** adjoint (30 h)
Accueil de **3** salariés issus du dispositif Premières heures



Site : 1085, avenue Roger Salengro, Chaville

Conventions de financement : CCAS de Chaville, Conseil départemental des Hauts-de-Seine, Drieets Ile-de-France - UD 92, Emmaüs France, France Bénévolat - Cnav, ministère de l'Intérieur - FAMI, Ville de Chaville, Westfield Vélizy 2

 Agriculture urbaine et économie circulaire

Jardin du Piqueur



Le Café solidaire du Jardin du Piqueur a proposé toute l'année à ses clients des plats à déguster sur place ou à emporter. L'équipe a animé des ateliers culinaires.

Le Café solidaire, ouvert toute l'année grâce aux salariés et bénévoles, a proposé une carte de mets sucrés et salés, chauds ou froids, à consommer sur place ou à emporter. L'équipe a poursuivi son investissement pour faire du Jardin du Piqueur un lieu de sensibilisation à

une alimentation durable accessible à tous. Grâce au soutien du Fonds Bien nourrir l'homme et en collaboration avec des associations de Saint-Cloud et de Garches, des ateliers culinaires ont été proposés à des personnes en précarité alimentaire, ainsi que des ateliers

intergénérationnels en partenariat avec France Bénévolat et la Cnav. Des travaux de rénovation ont été entrepris fin 2023. Une action de mobilisation auprès du Centre des monuments nationaux, des villes et des entreprises est en cours pour consolider ce projet.



Premières interventions en **2018**



7 éco-animateurs (26 h hebdomadaires)
1 adjoint de chantier (30 h)



Site : Allée de la Porte Verte, Domaine national de Saint-Cloud, 92380 Garches

PRINCIPAUX PARTENAIRES

Conventions de financement : Direction interrégionale des services pénitentiaires (Disp) de Paris, Drieets Ile-de-France - UD 92, ministère de l'Intérieur - FAMI, Fonds Bien nourrir l'homme, France Bénévolat - Cnav

Prestations : prestations de service (repas et collation maison) dans le cadre de journées solidaires et de team building, Grand Paris Seine Ouest

Vente directe : particuliers



Agriculture urbaine et économie circulaire



Espaces verts et naturels

Animation nature et végétalisation en ville



Au Jardin du Piqueur, une équipe d'éco-animateurs réalise des actions d'animation et de sensibilisation au développement durable, du maraîchage écologique et des ventes de légumes.

Les éco-animateurs du Jardin du Piqueur cultivent et animent le site. Ils sensibilisent scolaires, périscolaires, entreprises, particuliers, collectivités

et associations au développement durable et à la préservation des écosystèmes. En 2023, 1 300 visiteurs ont été accueillis lors d'ateliers pédagogiques

et de team building solidaires. L'équipe a récolté 600 kg de fruits et légumes en majorité proposés en vente directe le samedi ou cuisinés au Café solidaire.



Premières interventions en **décembre 2021**



11 éco-animateurs (26 h hebdomadaires)
2 adjoints de chantier (30 h)



Site : Allée de la Porte Verte, Domaine national de Saint-Cloud, 92380 Garches

PRINCIPAUX PARTENAIRES

Conventions de financement : Drieets Ile-de-France - UD 92, Fondation Rustica, Fondation Sainte-Geneviève, Fonds de développement de l'inclusion, Fonds pour l'arbre, ministère de l'Intérieur - FAMI, France Bénévolat - Cnav

Prestations : anniversaires ; écoles et centres de loisirs de Colombes, Garches, Saint-Cloud ; Grand Paris Seine Ouest ; journées d'équipes pour Axa Atout Cœur, Crédit Agricole, Engie, EY France, Fondation Yves Rocher, et avec Koeo pour Biogaran, MSB, Servier, Stibo Systems

Vente directe : particuliers

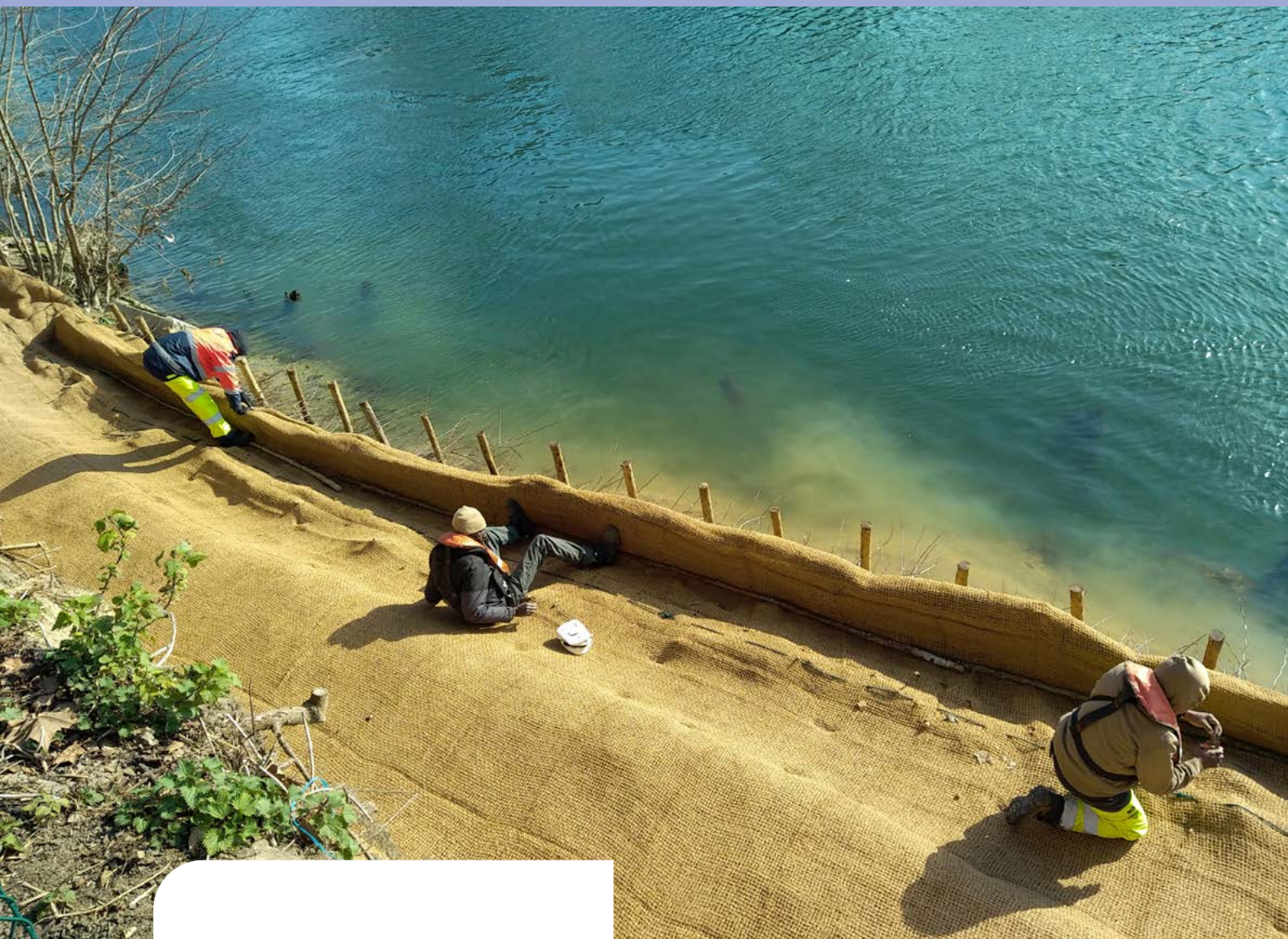


Agriculture urbaine et économie circulaire



Espaces verts et naturels

L'action environnementale d'Espaces



**Remettre l'eau et
la nature au cœur
de la ville, protéger
l'environnement**

Espaces met en œuvre une gestion écologique des espaces verts et naturels urbains qui est favorable à la biodiversité et innove par l'agriculture urbaine. Elle porte les enjeux eau, trame verte et bleue, climat.

De la gestion écologique à l'agriculture urbaine

Espaces applique une gestion écologique des espaces verts et naturels urbains, berges comprises. Elle favorise l'animal en ville et pratique le compostage. Avec le boom des jardins partagés et des projets de maraîchage en Ile-de-France, l'agriculture urbaine est devenue un support d'insertion.

Espaces entretient et aménage les espaces verts et naturels urbains en gestion différenciée dans le respect des équilibres naturels. Elle intervient aux périodes appropriées de l'année, en fonction des exigences biologiques de la faune et de la flore, et selon un protocole minimisant les interventions.

A la reconquête de la biodiversité avec la Région Ile-de-France

Cette année encore, la Région Ile-de-France a soutenu Espaces pour ses actions en faveur de la biodiversité (restauration écologique de talus ferroviaires et de rigoles forestières, plantation de végétaux issus de la gamme Végétal local et aménagements en faveur de la petite faune). La gestion respectueuse des écosystèmes s'inscrit dans la Trame verte et bleue et préserve les continuités écologiques. Les aménagements réalisés donnent aux salariés en insertion l'occasion de pratiquer des activités valorisantes et diversifiées.



Budget participatif en Ile-de-France

Pour sa 5^e session, le budget participatif écologique et solidaire de la Région Ile-de-France a soutenu 6 projets d'Espaces parmi 800 projets pour améliorer le quotidien des Franciliens. Espaces va acquérir courant 2024 des équipements tels que fendeuse et banc de scie, matériel professionnel de cuisine et matériaux pour créer un espace pédagogique. L'acquisition de nouveaux moyens de déplacement permettra de renforcer la mobilité douce sur ses zones d'intervention (vélos et vélos électriques, triporteurs, vélorails, calèche wagonnette et sa remorque). Les équipes pourront ainsi se professionnaliser sur l'écopâturage, la balade hippomobile, la vente de bois, les ateliers écologiques et culinaires...

Le 16 novembre 2023, une visite de terrain a été organisée avec l'Agence régionale de la biodiversité et la Région Ile-de-France. Cette rencontre a été l'occasion pour Espaces de mettre en avant son savoir-faire en matière de restauration de talus et d'aménagements pour la biodiversité, avec une visite de la Petite ceinture (14^e, 15^e, 17^e) puis de la gare de Montfort-l'Amaury-Méré (78). Cette gare a reçu le label Petit patrimoine naturel grâce au travail de l'équipe Gares ferroviaires Yvelines réalisé depuis plusieurs années. Ce

CultiCime produit 3 tonnes de légumes et petits fruits cultivés de façon écologique sur 2 000 m² de toiture à Aubervilliers.



Des arbres pour reverdir les villes

Espaces s'implique dans deux partenariats de plantation d'arbres. Avec Environnement 92, des équipes ont planté de nombreux arbres à Fontenay-aux-Roses, Garches et Gennevilliers. Ce partenariat se développe en 2024 avec une plantation à Nanterre et la perspective de nouvelles plantations à l'automne et en hiver prochain.

Avec Reforestation, Espaces a assuré l'entretien et l'arrosage d'une parcelle en bord de Seine à Nanterre, et à l'automne, a repris les plantations avec l'ajout de 300 arbres. D'autres sont à suivre.

Ces plantations d'arbres profitent aussi bien aux équipes d'Espaces qui y participent qu'aux usagers des sites. Elles incarnent des projets d'avenir, inspirants, et matérialisent les valeurs de transition écologique et de verdissement des espaces publics.

sont en tout 10 gares entretenues par Espaces qui ont désormais ce label régional, bientôt suivies par d'autres en 2024.

L'agriculture urbaine et l'accueil des personnes loin de l'emploi

La valorisation des espaces naturels urbains passe aussi, à Espaces, par l'agriculture urbaine et celle-ci se révèle un bon support pour accueillir des personnes loin de l'emploi. Les salariés en insertion accompagnés par Espaces, notamment les publics les plus fragiles, trouveront des débouchés dans ce nouveau secteur économique, appelé à se développer fortement. Espaces poursuit ses activités de maraîchage, de compostage, d'écopâturage, de création de jardins partagés et d'animation.

L'équipe de CultiCime, à Aubervilliers, a produit des petits fruits et légumes cultivés de façon écologique et distribué 360 paniers solidaires destinés aux personnes les plus fragilisées auprès de trois acteurs associatifs locaux sur le territoire de Plaine Commune (93) et le reste en vente directe. L'action de sensibilisation à une alimentation saine et durable auprès d'habitants d'Aubervilliers s'est poursuivie à Cour Jardinée et a accueilli des Albertivillariens et des entreprises sur le site. Cette année, ce projet a été soutenu par le Département dans le cadre de l'appel à projets In Seine Saint Denis. Afin de renforcer les actions inclusives et d'accueil d'Espaces, le Département de Seine-Saint-Denis a financé l'équipe de CultiCime au travers de deux appels à projets.

Au Jardin du Piqueur, dans le parc de Saint-Cloud, une des équipes poursuit ses actions de sensibilisation et d'ateliers pédagogiques sur le développement durable pour le grand public, les entreprises et les scolaires et une activité de maraîchage écologique en les accueillant sur site. L'équipe du Café solidaire du Piqueur y développe des activités de sensibilisation à une alimentation durable. Des travaux pour rénover l'intérieur du pavillon du Piqueur ont démarré fin 2023.



Du côté des jardins partagés, deux équipes d'éco-animateurs animent 27 jardins partagés, communaux, familiaux, solidaires en fin d'année. Soit 22 jardins collectifs dans l'Ouest parisien et 5 jardins ou sites de jardinage écologique dans l'Est. L'équipe d'animation des jardins de l'Est parisien transmet des pratiques de jardinage écologique mais aussi de réduction des déchets alimentaires dans le 19^e arr. de Paris. ■

L'animal en ville

Espaces gère un troupeau d'ovins et caprins qui entretiennent des espaces verts et naturels en gestion différenciée. Le cheptel est constitué de cinq espèces inscrites dans un programme de développement : la chèvre des fossés, le mouton solognot, la chèvre naine, le mouton Ouessant et le mouton Thônes et Marthod. L'activité d'écopâturage est conventionnée avec la Ville de Malakoff, la Ville de Saint-Cloud ainsi qu'avec le Centre des monuments nationaux pour l'activité au Domaine national de Saint-Cloud. L'association a poursuivi et renforcé ses actions à Chaville, Guyancourt, Noisy-le-Roi, Suresnes, Ville-d'Avray et a décroché un premier marché en répondant à la consultation de I3F pour entretenir cinq résidences dans l'Essonne, les Yvelines et Paris 13^e au siège du bailleur social. En 2023, une ânesse nommée Câline a rejoint ce cheptel notamment pour le protéger. Un attelage de chevaux de trait est présent dans le Domaine, où la traction hippomobile est utilisée pour la collecte des déchets et le débardage. Des salariés sont formés à la gestion écologique des pigeonniers, à Courbevoie, Meudon, Saint-Cloud et Suresnes.

Jardins solidaires, partagés, familiaux, communaux...

75

PARIS

Jardins partagés de Beaugrenelle

Sur le centre commercial, accès par l'escalier au niveau du 14, rue de l'Ingénieur-Robert-Keller ou accès rue Linois par le Monoprix, Paris 15^e

Jardin partagé des Périchaux

Résidence Paris Habitat, 119 bd Lefebvre, Paris 15^e

Jardin solidaire Hérold

11 rue Francis Ponge, Paris 19^e

Jardin partagé Riquet

Résidence Jumeau au 53 rue Riquet, Paris 19^e

Résidence Cité blanche

Résidence du 22-24 rue de la Solidarité, Paris 19^e

78

SAINT-GERMAIN-EN-LAYE

Jardins partagés et familiaux

Les Plâtrières

Parking du lycée horticole, route des Princesses

92

ANTONY

Jardin Doré

126 rue de Massy

CHAVILLE

Jardin partagé et jardins familiaux de la Brise

Au niveau du 90 rue Guillemot

Jardins familiaux des Châtres-Sacs

24 sente des Châtres-Sacs

COURBEVOIE

Jardin partagé Adélaïde

Square Adélaïde - déplacé provisoirement au 147 rue Jean-Baptiste-Charcot (portail vert)

Jardin partagé Château-du-Loir

Square au croisement de l'avenue Château-du-Loir et la rue de Colombes

Jardin partagé Clos Gaultier

Résidence au 56 rue Gaultier

Jardin partagé des Fauvelles

A l'angle de l'avenue de l'Arche et de la rue du Révérend-Père-Cloarec

Jardin partagé Normandie

Square de Normandie

Jardin partagé Ségoffin

57 rue Ségoffin

LA GARENNE-COLOMBES

Jardin partagé

3 rue Louis-Jean

MEUDON

Jardins forestois

5 rue Georges-Millandy, Meudon-la-Forêt

SAINT-CLOUD

Jardin partagé des Coteaux fleuris

56 boulevard Sénard

SCEAUX

Jardin partagé des Voisins

31 rue Michel-Voisin

Jardin partagé de la Coulée verte

Coulée verte, entre bd Desgranges et rue des Clos-Saint-Marcel

SEVRES

Jardin partagé Bonnefous

Square Bonnefous

Jardin partagé des Bruyères

Rue Marcelin-Berthelot

Jardin partagé des Cent-Gardes

45 Grande-Rue

VILLE-D'AVRAY

Jardin partagé de la Maison forestière

198 rue de Versailles

93

AUBERVILLIERS

Cour jardinée

76 rue Henri Barbusse, sur la parcelle attenante au collègue Jean Moulin

ROMAINVILLE

Jardin perché solidaire

Sur le toit de la résidence du 112 av. du Docteur-Vaillant

94

L'HAY-LES-ROSES

Jardin partagé de L'Haÿ-les-Roses

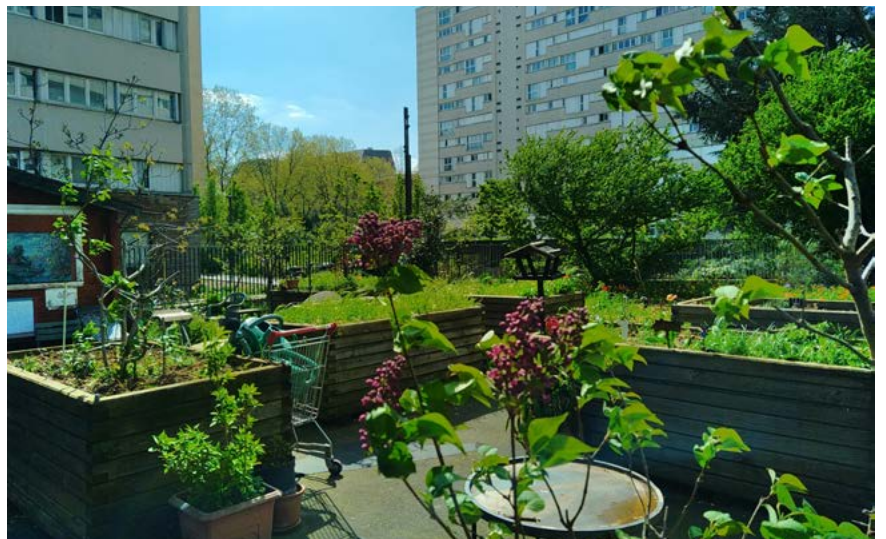
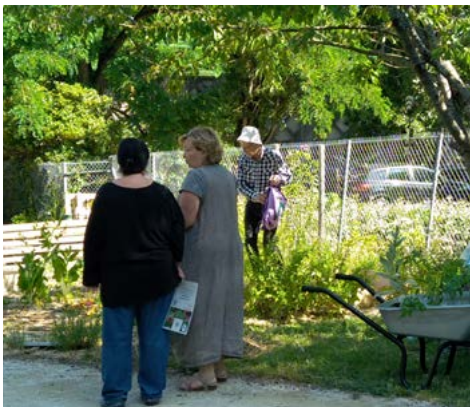
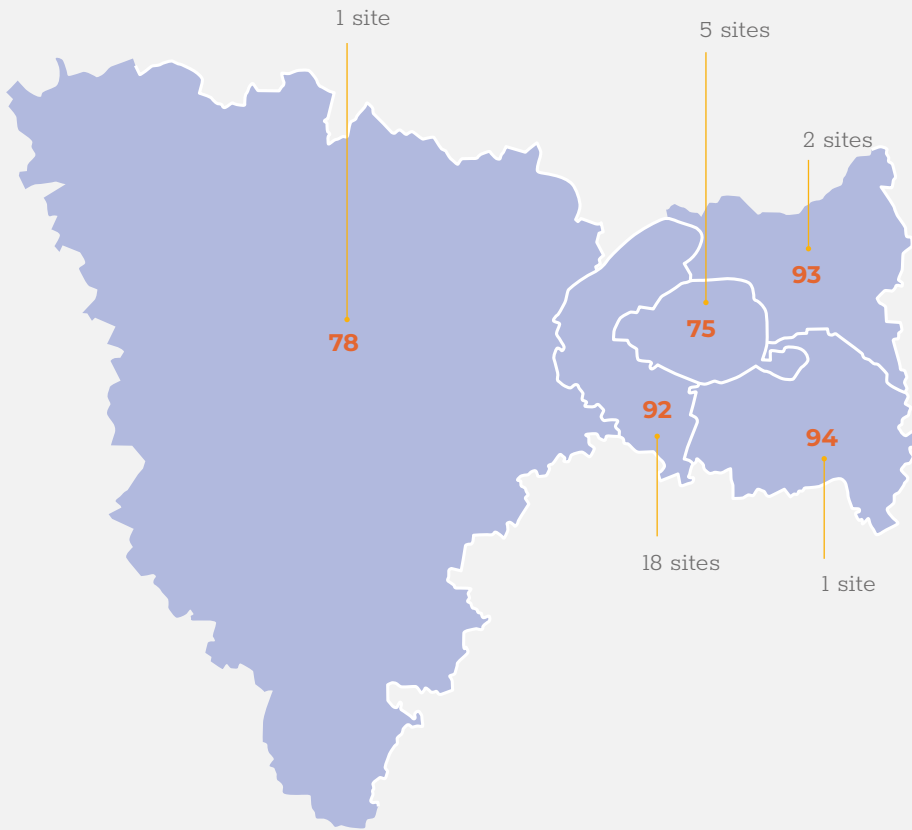
97 avenue du Général-de-Gaulle

Pour adhérer à un jardin partagé

Pour adhérer à un jardin partagé, il faut prendre contact avec le comité d'animation du jardin ou avec l'équipe déco-animateurs d'Espaces. Ensuite, chaque nouvel adhérent est invité à remplir un bulletin d'adhésion à Espaces (10€) et à signer le règlement intérieur du jardin partagé.

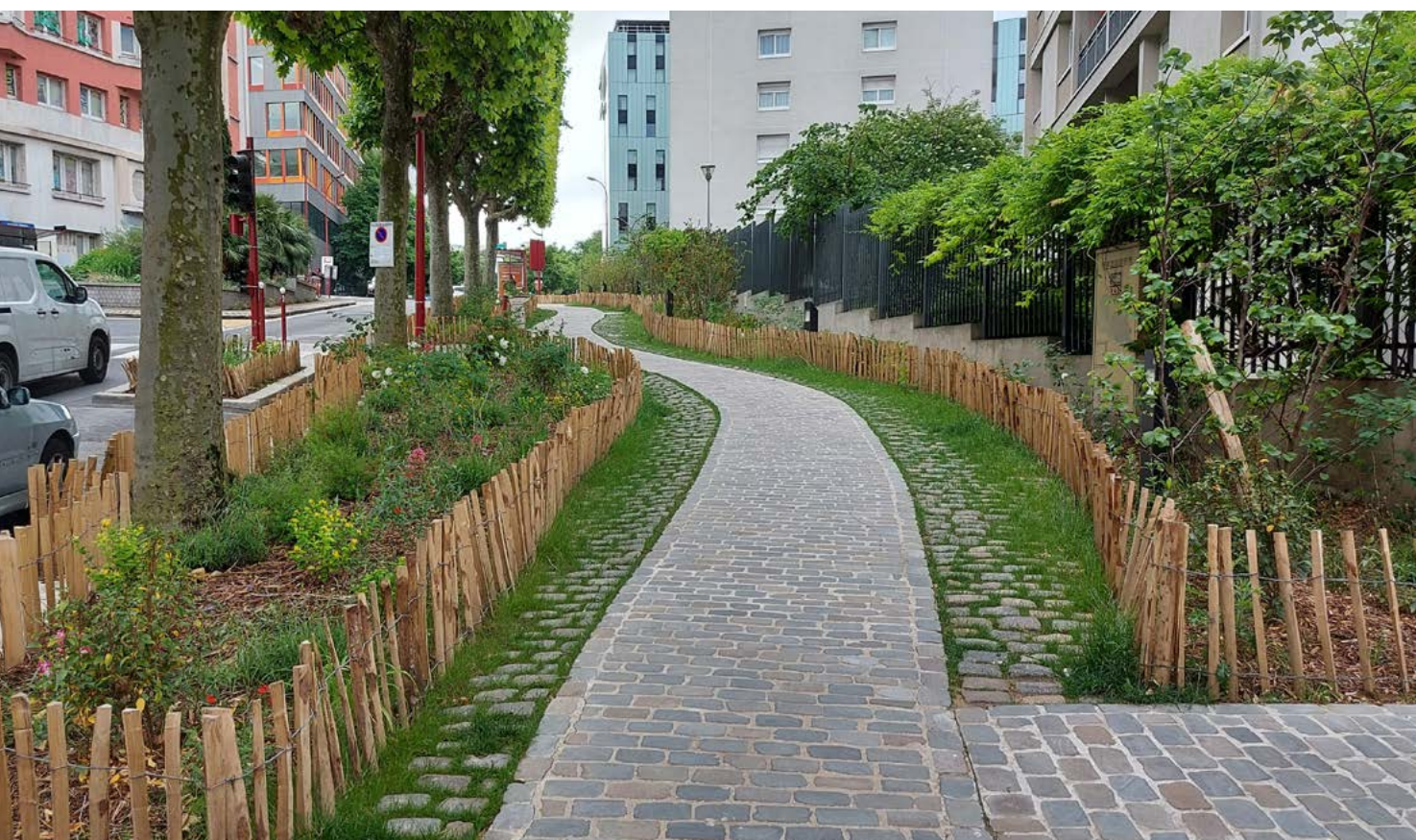
Contactez l'équipe : jardinspartages@association-espaces.org

27 sites en région parisienne



Gérer, valoriser l'eau en ville et changer les pratiques

La cellule d'animation Plaines et coteaux de la Seine centrale urbaine a pour cœur d'action l'eau en ville et l'émergence de projets vertueux, de la gestion des eaux pluviales à la valorisation des rivières urbaines. La cellule d'animation Gestion innovante des eaux urbaines la complète sur deux territoires (GPSO et POLD).



Espaces désimperméabilisés et végétalisés facilitant la gestion à la source des eaux pluviales au Pré Saint-Gervais (93)



Animation du Contrat Eau, Trame verte & bleue, Climat

En 2023, le Contrat Eau, Trame verte & bleue, Climat, soutenu par l'agence de l'eau Seine-Normandie, la Région Ile-de-France et la Métropole du Grand Paris, a continué son accompagnement des 66 signataires. Ce sont désormais 506 actions qui sont inscrites au contrat Eau, Trame verte & bleue, Climat 2020-2024. Au total en 2023, la cellule d'animation a accompagné 62 porteurs de projets

et 111 projets durant l'année, qui ont permis à des actions de désimperméabilisation et de végétalisation de voir le jour.



Sensibilisation et formation des élus

Grâce au soutien de l'agence de l'eau Seine-Normandie, 6 journées de sensibilisation et formation pour les élus et les services techniques des communes ont été réalisées en 2023

par la cellule d'animation des Plaines et coteaux de la Seine centrale urbaine. Ces formations ont été réalisées en partenariat avec les établissements publics territoriaux (EPT) et les communautés d'agglomérations signataires du Contrat. Au total ce sont 141 personnes de 40 communes qui ont pu être sensibilisées sur des thématiques eaux pluviales, assainissement et climat. 12 retours d'expériences dont 6 avec visites de terrain ont pu être vécues dans l'année 2023.

Enfin, un jeu d'aménagement a été réalisé lors de chaque demi-jour-

née, permettant aux acteurs du territoire de se former aux dépôts des dossiers de subvention auprès de différents partenaires financiers et d'améliorer la qualité des projets sur les thématiques de restauration de la trame verte et bleue et de gestion à la source des eaux pluviales.



L'animation eaux pluviales

En 2023, des actions de sensibilisation sur la gestion à la source des eaux pluviales ont été organisées par la cellule d'animation du Contrat et soutenues par l'agence de l'eau Seine-Normandie. Ces journées de partage et de retours d'expérience ont permis de sensibiliser 120 personnes de 53 structures différentes.

Le cycle de rencontres destiné aux bailleurs d'Ile-de-France, initié en 2022 par un premier webinaire, s'est poursuivi l'an dernier par un atelier, le 24 mai 2023, afin d'apporter un retour d'expérience vertueux et local

en termes de gestion à la source des eaux. Le 14 novembre 2023, un webinaire a été organisé pour clore ce cycle de rencontres. Ce dernier événement a été soutenu par l'Aorif-L'Union sociale pour l'habitat d'Ile-de-France et organisé en lien avec le Syndicat mixte du bassin versant de la Bièvre (SMBVB), le Syndicat de l'Orge (SO), le Syndicat intercommunal pour l'aménagement hydraulique de la vallée de l'Yvette (SIAHVY) et le Syndicat Marne Vive (SMV).

Une action de sensibilisation pour les services techniques des communes présentes sur le bassin versant du Contrat s'est tenue le 23 juin 2023 sous la forme d'un webinaire.

Tous ces événements ont permis de rappeler l'importance de la gestion à la source des eaux pluviales et les enjeux auxquels elle répond, notamment la reconstitution d'un cycle naturel de l'eau et la lutte contre la surchauffe urbaine. ■

contact@seine-centrale-urbaine.org
www.seine-centrale-urbaine.org

Sur les traces des rivières urbaines

Espaces poursuit le travail d'identification des sources et de l'ancien réseau hydrographique dans l'Ouest parisien, initié en 2012 sur la vallée du ru de Marivel. En 2023, une nouvelle carte a été éditée sur les sources et sur d'autres anciens éléments hydrographiques (rus, puits, fontaines...) à Ville-d'Avray et Marnes-la-Coquette. Les tracés cartographiques des trois vallées : Marivel, Vaucresson et Arthelon ont été actualisés et partagés avec les territoires de façon à les intégrer dans les documents d'urbanisme et de réglementation.

Pour sensibiliser le grand public à la présence de l'eau en ville, et pour faire connaître l'ancien tracé du ru d'Arthelon et les éléments hydrographiques qui l'accompagnent, une randonnée a eu lieu, en mars, sur les traces de ce ru historique à Meudon, à Clamart et à Issy-les-Moulineaux.

Pour échanger des informations :
projet.eau@association-espaces.org



Investigations avec Veolia et la Ville de Rueil-Malmaison afin de retrouver les eaux de source rejetées dans le réseau d'assainissement

Gestion innovante des eaux dans les territoires

Dans le cadre de la démarche de gestion innovante des eaux urbaines, menée en partenariat avec Veolia sur le territoire de Paris Ouest la Défense, de nouveaux éléments de l'ancien réseau hydrographique ont été découverts en 2023. Des sources, d'anciens plans d'eau et des tracés d'anciens cours d'eau ont été localisés à Rueil-Malmaison, à Suresnes et à Vaucresson. Sur le territoire de Grand Paris Seine Ouest, environ 135 sources ont été cartographiées dans un système d'information géographique, la possibilité de gestion d'eaux pluviales d'un square a été étudiée à Boulogne-Billancourt, et le chemin du ru de Vanves a été retracé. La redécouverte de l'ancien réseau hydrographique permet de retrouver des ressources en eau qui pourront être utilisées dans différents usages urbains : arrosage des espaces verts, nettoyage de voiries et remise de l'eau à ciel ouvert.

Contact : projet.eau@association-espaces.org

Continuer à ouvrir les chemins vers l'emploi



Accroître l'action d'Espaces sur l'emploi et accompagner de nouveaux publics

Deux projets innovants autour de l'insertion

Depuis trente ans, Espaces accompagne des personnes éloignées de l'emploi par l'écologie urbaine. Elle n'a cessé d'inventer et de développer des métiers liés à la nature et à la gestion de l'espace public. Elle innove avec deux dispositifs d'emploi.

Prolongeant le chantier d'insertion développé depuis trente ans, Espaces propose depuis quelques années deux programmes pour des personnes éloignées de l'emploi : le dispositif Premières heures pour des personnes en très grande précarité et le programme Vers les métiers de

la transition écologique pour des personnes en demande d'emploi de longue durée ayant déjà eu un premier parcours professionnel.

Dispositif Premières heures (DPH)

Le dispositif Premières heures propose à des personnes en très grande

précarité, connaissant ou ayant connu l'errance ou la rue, des activités variées dans des associations et entreprises de l'économie sociale et solidaire des Hauts-de-Seine, à un rythme adapté à chacun, en étant accompagné pour son insertion.

Espaces porte ce projet initié avec le collectif d'associations de solidarité

En chiffres

- 60 salariés en parcours
- 27 personnes réfugiées
- 29 femmes (48%)
- 14 salariés handicapés
- 18 sorties dynamiques (emploi, formation) sur 33 sorties (54%)
- 680 heures de travail
- 604 heures de français langue étrangère

Citoyens fraternels 92. Il mobilise un réseau de plus de 30 structures de solidarité et le soutien financier de grandes entreprises du département, en partenariat avec la Drieets.

Le portage salarial est effectué par 5 associations intermédiaires, entourées par 33 structures orientantes et 16 structures accueillantes.

L'année 2023 a été marquée par :

- un recrutement et un accompagnement spécifiques des personnes sans abri rencontrées au moyen de maraudes co-animées par un éducateur socio-professionnel recruté en fin d'année ;
- la consolidation des cours de français langue étrangère (FLE) pour des personnes primo-arrivantes ;

- le soutien renforcé à l'accueil de salariés en DPH dans les structures d'insertion par l'activité économique (SIAE). Deux nouvelles SIAE, La Table de Cana et Laisser Fleurir, ont rejoint Carton plein, Envie 2E, Espero et Espaces en tant que structures accueillantes.

En 2023, 60 personnes ont été salariées et accompagnées avec réussite: accès à l'emploi durable, aux droits, à l'hébergement et au logement, à la formation et aux soins.

Contact : premieresheures92@association-espaces.org

Vers les métiers de la transition écologique

Le programme Vers les métiers de la transition écologique est un parcours multimodal de 12 mois, gratuit. Il permet aux demandeurs d'emploi de découvrir et de se reconverter vers ces nouveaux métiers accessibles à tous niveaux de qualification et de diplômes. Il propose :

- 10 masterclasses en visioconférence animées par des chefs d'entreprises, des DRH et responsables d'associations, qui parlent de leurs métiers et de leurs parcours ;
- des visites et rencontres mensuelles sur le terrain ;
- un accompagnement individualisé avec un coach de Campus des entrepreneurs ou un conseiller professionnel d'Espaces ;
- des séances de co-développement et des ateliers en lien avec la transition écologique: fresque des

métiers, conférences-débats, mise à disposition d'une plateforme pédagogique... Une cinquantaine d'acteurs y ont présenté leurs métiers et leurs opportunités professionnelles, et parmi elles, en 2023: agence de l'Eau, agence locale de l'énergie de Paris Ouest La Défense, Airparif, Campus des Tiers-lieux, Citytri, Copaname, Ecole du Breuil, Entreprises fluviales de France, Huttopia, Institut national du cycle et du motorcycle, Plateau urbain, Veolia...

Le programme est soutenu par la Préfecture des Hauts-de-Seine, les entreprises RX France et Roche. De plus, Espaces est soutenue pour ce programme par le Fonds social européen FSE+, permettant d'étendre le programme à Paris, la Seine-Saint-Denis, le Val-d'Oise et les Yvelines, pour l'insertion professionnelle et l'inclusion sociale des personnes les plus éloignées du marché du travail et des plus vulnérables.

Contact : verslesmetiers@association-espaces.org

Vers les métiers de la transition écologique

En chiffres

- 184 participants
- 10 masterclasses en visioconférence
- 10 visites de sites et projections débats
- 25 acteurs invités aux webinaires en 2023



Carton plein accueille des salariés du dispositif Premières heures

Financement



Inscrire dans la durée les partenariats et les nouveaux financements

La situation financière, produits et charges

L'évolution du budget d'Espaces est très significative au cours des trois dernières années. Elle reflète le développement de l'activité, la capacité d'adaptation de l'association et l'optimisation des leviers mis à disposition pour soutenir sa viabilité.

L'année 2023 a connu un fort développement se traduisant par l'augmentation significative de son budget de +11 %.

Les produits

Les produits d'exploitation sont en progression à 8080k€ contre

7299k€ en 2022 (+10,7 %). Les subventions liées aux activités et projets sont en forte augmentation: 6516k€ contre 5900k€ en 2022 (+11%). Une évolution essentiellement due à :

- l'augmentation des aides à l'emploi (+36% en lien avec l'augmentation du nombre d'emplois en insertion) et la hausse du Smic en 2023 ;

- le financement du Fonds asile migration et intégration (359k€) ;

- le financement de l'Agence nationale de la cohésion des territoires pour CultiCime (+39k€) ;

- le financement complémentaire de la Ville d'Antony (+28k€) ;

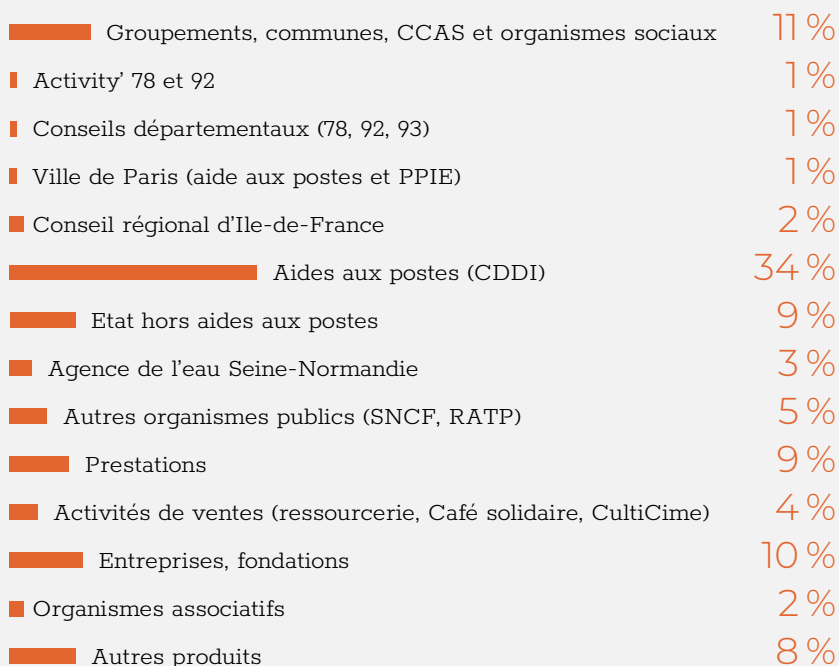
- le financement du Fonds de développement de l'inclusion à hauteur de 92 k€ ;
- la montée en puissance de l'équipe de Saint-Cloud (184 k€ en 2023 contre 143 k€ en 2022) ;
- le soutien du dispositif Premières heures (389 k€) ;
- le soutien de la revitalisation pour le projet Vers les métiers de la transition écologique (206 k€)
- la poursuite de l'accompagnement du Plan local d'insertion avec le financement de la Maison de l'emploi de Nanterre (+53 k€).

Le niveau des prestations est en augmentation par rapport à 2022: 1021k€ contre 897k€, soit 13,82%. Cette hausse est le fruit du travail de prospection et de recherche de nouvelles prestations de la part des équipes. Les prestations représentent 14% du total des produits d'exploitation.

La ressourcerie La P'tite Boutique quant à elle, connaît une croissance de son chiffre d'affaires (199k€ en 2022 à 258k€ en 2023), soit +30%.

Espaces bénéficie depuis 2020 de la prise en charge des formations en situation de travail (Afest) qui représente 234 k€ en 2023, grâce à

RÉPARTITION DES PRODUITS



un pilotage et un suivi très rigoureux qui valorise la transmission des savoir-faire sur le terrain.

Les charges

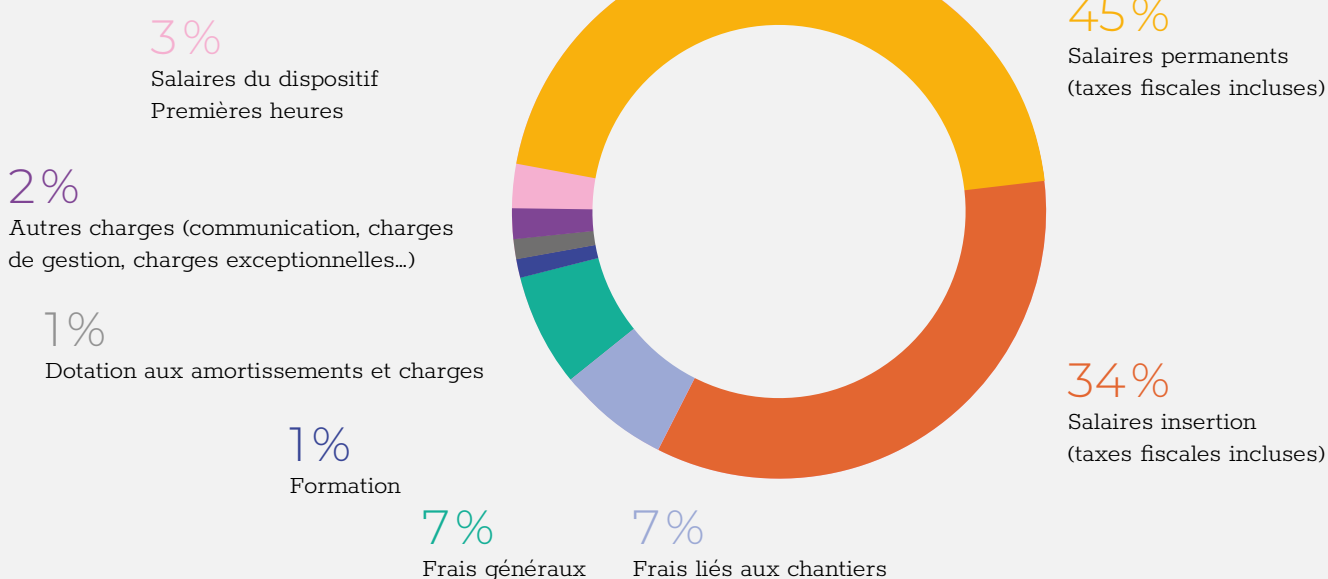
Les charges d'exploitation s'élèvent à 8061k€ contre 7275k€ en 2022 (+786k€). Les évolutions se répartissent comme suit :

- les salaires des postes en insertion (+133 k€), soit 5%, qui s'explique par la hausse du Smic en mai 2023 (2,2%) et le renforcement des équipes ;

- l'accroissement de l'équipe permanente (+536k€), soit 17 %, qui s'explique par le développement des activités nécessitant des recrutements et la revalorisation de 3,3% de la valeur de référence des salaires.

2023 se termine par un résultat excédentaire, qui illustre une bonne gestion de l'association en plein développement. Face à l'inflation, Espaces doit rester prudente pour consolider ses fonds propres et sa trésorerie, dont les fluctuations compliquent parfois le bon fonctionnement. ■

RÉPARTITION DES CHARGES



Organisation



**Rassembler des
compétences et des
bonnes volontés**

L'équipe permanente et les bénévoles

Pour accompagner vers l'emploi celles et ceux qui en sont éloignés, la dimension humaine est centrale. Les femmes et les hommes qui composent Espaces ont à cœur de faire vivre le collectif, s'appuyer sur des compétences diversifiées et s'entraider.

Au 31 décembre, l'équipe permanente compte 79 salariés permanents contre 72 fin 2022. Ce rapport d'activité témoigne de la richesse des actions et des nouveaux projets et met en avant la diversité des parcours accomplis en insertion. Pour accompagner le développement de l'as-

sociation, les ressources humaines d'Espaces se renforcent.

La diversité des compétences

Encadrer, former et accompagner des salariés en insertion, en premières heures ou encore en transition professionnelle vers les métiers

de la transition écologique, conforter et développer des partenariats, manager le personnel, communiquer, animer les réseaux d'acteurs, concevoir et gérer les activités, gérer les finances, gérer les moyens techniques et informatiques, sont autant de missions complémentaires nécessaires dans la vie de l'association. Pour les accomplir, Espaces est com-

posée d'une équipe de professionnels aux profils variés: 44 femmes et 35 hommes dont l'ancienneté moyenne en poste est de quatre ans.

Des départs et des arrivées ont ponctué l'année. Espaces a à cœur d'accueillir le mieux possible les nouvelles recrues et poursuit son travail en matière d'intégration qui est un facteur très important pour une prise de poste dans les meilleures conditions. C'est un facteur d'autant plus important que beaucoup de métiers des secteurs d'activité d'Espaces sont en tension aussi bien pour l'accompagnement socio-professionnel, que l'encadrement des salariés en insertion, mais aussi les postes de comptable ou encore de technicien. L'association veille à proposer des évolutions internes, notamment parmi les salariés en parcours qui deviennent assistants techniques ou encadrants. Cela a concerné 6 salariés en deux ans.

La communication sur les métiers, les compétences, les valeurs incarnées par Espaces a aussi été fortement travaillée en 2023 afin de moderniser l'approche des messages diffusés à travers les réseaux

sociaux mais aussi à travers son nouveau site Internet. Car le faire savoir est aussi important que le savoir-faire pour accroître la notoriété d'Espaces.

La dynamique bénévole

Espaces a la chance de bénéficier de l'investissement de bénévoles qui apportent leur appui pour la gestion de l'association, les cours de français, les jurys, le suivi d'insertion, la ressourcerie, le Café solidaire du Piqueur, le maraîchage, ou encore des chantiers nature avec Vivent les étangs. 200 bénévoles actifs donnent du temps et apportent leur expérience pour accompagner le projet associatif. Présente aux forums des associations de douze villes où elle est particulièrement active, Espaces met en avant chaque année les réalisations sur le terrain, explique sa vocation d'insertion professionnelle et expose ses besoins en bénévolat.

Un grand merci à toutes les personnes bénévoles et salariées qui ont fait de l'année 2023 un collectif en mouvement, sachant s'adapter aux imprévus et ayant une capacité d'innovation remarquable. ■

Le conseil d'administration d'Espaces

Toujours très impliqués dans la vie et le pilotage d'Espaces, les douze administrateurs et administratrices et le représentant des salariés qui y siègent se sont réunis sept fois en 2023. Plusieurs d'entre eux participent activement au déploiement des nouveaux projets ou sont impliqués dans des instances comme la Fédération des acteurs de la solidarité (FAS), Emmaüs France ou encore le CCAS de Chaville.

En septembre, le CA est allé sur le terrain pour mieux comprendre la réalité des équipes. Enfin, un atelier de travail entre le CA et les salariés a permis de se projeter pour fêter les 30 ans d'Espaces en 2025. C'était également une occasion d'échanges et de connaissance mutuelle entre les administrateurs et les salariés d'Espaces.



Les membres de la commission insertion en 2023

Les salariés en insertion ont leur commission

En 2023, Espaces a créé une commission composée de trois salariés en insertion pour faire remonter les questions et suggestions des équipes en chantier à partir des retours d'expériences concrets. Chargée de préparer les réunions du Comité économique et social sur les thèmes qui la concernent, elle s'est réunie quatre fois. On y a ainsi abordé des sujets tels que l'intégration au sein d'Espaces, les outils et équipements mis à disposition, la formation, la sécurité au travail et le cadre des bases de vie. Comme le dit Pierre, qui y a participé toute l'année: « C'est avant tout un lieu de partage et de connaissance mutuelle de la vie dans les autres équipes, et un espace pour exprimer les besoins sur le terrain ». La commission, dont la composition a été renouvelée en fin d'année, poursuit ses rencontres en 2024.



L'équipe de NaturEspaces assure la pose d'entourages de pieds d'arbres à Paris



Emmaüs en Europe solidaire

Espaces est membre active du mouvement Emmaüs. Les relations avec les autres groupes du mouvement se multiplient. Des relations régulières sont développées avec Sos familles Emmaüs Nanterre qui accorde dans le cadre d'un accompagnement des prêts sans intérêt à des salariés en insertion. Les assises de régions au Croizic et de la branche Economie solidaire et insertion pour laquelle Yann Fradin, directeur de projets à Espaces, assure la vice-présidence d'Emmaüs France depuis quatre ans, sont des moments d'échanges de pratiques et de construction du plaidoyer. Plusieurs membres d'Espaces ont participé aux secondes Universités populaires du mouvement, en juillet 2023. En octobre 2023, Catherine Decaux, directrice générale d'Espaces, participait à l'assemblée générale d'Emmaüs Europe. Sur le plan de la transition écologique et de l'économie circulaire, Emmaüs a fortement contribué à la mise en place des filières relevant de la Responsabilité élargie du producteur (REP) qui participent au financement de La P'tite Boutique, la ressourcerie de Chaville.

emmaus-france.org
emmaus-europe.org
www.emmaus-international.org/fr

NaturEspaces, penser le paysage autrement

NaturEspaces est une entreprise d'insertion filiale d'Espaces et partenaire de l'entreprise Soins modernes des arbres (SMDA). Avec ses 15 salariés, elle répond à des marchés et consultations dans toute l'Ile-de-France. Ses chefs de chantier accompagnent les ouvriers et ouvrières paysagistes en insertion pour entretenir les espaces verts de grandes copropriétés, de bailleurs sociaux (Seqens, Paris Habitat, I3F), une partie des hôpitaux et annexes du groupement hospitalier des Hauts-de-Seine (GHT92), des sièges d'associations, les locaux de la CAF92 et des espaces urbains de la Mairie du 9^e. Depuis 2022 l'entreprise assure la pose d'entourages de pieds d'arbres pour la Ville de Paris et, au dernier trimestre 2023, les équipes de NaturEspaces ont été amenées à créer un jardin de musée à l'institut Pierre-et-Marie-Curie.

Accompagnée de son opérateur de compétences Ocapiat, NaturEspaces vient de mettre en place une Action de formation en situation de travail (Afest). Cette formation opérationnelle permettra de valoriser les acquis de ses salariés sur la taille, la tonte et le débroussaillage. Enfin, pour fêter ses 10 ans, NaturEspaces s'est dotée d'une nouvelle identité visuelle avec de nouveaux partenariats et clients en perspective.

Pour contacter NaturEspaces : contact@naturespaces.net



Nos partenaires en 2023



Et aussi

BNP Paribas, Caisse d'Épargne Ile-de-France, CPME Paris, Crédit Agricole Ile-de-France, Crédit Coopératif Versailles, Crédit Mutuel Chaville, Driat, Ecofi, Ecomaison, Elogie Siemp, Emploi Vallée Sud, Environnement 92, Fonds pour l'arbre, Homeland, Hydreaulys, Label Emmaüs, Office national des forêts, Parc naturel régional du Vexin français, Sepa Sports et paysages, Zen et Bien, et de nombreux établissements scolaires et copropriétés.

